

УТВЕРЖДЕНА

ПРИНЯТА
Управляющим советом
МБОУ СОШ № 20
Протокол № 4
«30» мая 2024 г

СОДЕРЖАНИЕ

Приказом и. о. директора
МБОУ СОШ № 20
№ 150 от «31» мая 2024



ПРОГРАММА РАЗВИТИЯ

**Муниципального бюджетного общеобразовательного
учреждения средней общеобразовательной школы № 20
им. В. В. Куприянова Сулукского сельского поселения
Верхнебуреинского муниципального района
Хабаровского края**

на

2024-2027 годы

**Сулук
2024**

1.	Паспорт программы	3
2.	Информационная справка.....	7
3.	Анализ реализации программы развития за предшествующий период	11
4.	Результаты самодиагностики	13
5.	Концепция желаемого будущего состояния школы, включающая в том числе:	
	Модель образовательного процесса и образовательной программы ОУ	16
	Модель управления ОУ	19
	Модель образовательной инфраструктуры ОУ	23
	Модель выпускника	24
6.	Аналитическое обоснование программы (SWOT-анализ: сильные и слабые стороны, возможности и угрозы развития ОУ)	27
7.	Ожидаемый результат и оценка социально-экономической эффективности реализации программы	31
8.	Портфель проектов (подпрограмм) (Комплекс организационных, экономических и правовых мероприятий в рамках основных направлений программы (целевых проектов) и показатели эффективности его реализации («Дорожная карта»)).....	33

1. Паспорт программы

Наименование программы	Программа развития Муниципального бюджетного общеобразовательного учреждения средняя общеобразовательная школа № 20 им. В. В. Куприянова Сулукского сельского поселения Верхнебуреинского муниципального района Хабаровского края
Разработчик программы	Муниципальное бюджетное общеобразовательное учреждение средняя общеобразовательная школа № 20 им. В. В. Куприянова Сулукского сельского поселения Верхнебуреинского муниципального района Хабаровского края
Нормативная правовая основа	<p>Федеральный закон «Об образовании в Российской Федерации» от 29.12.2012 № 273-ФЗ;</p> <p>Государственная программа Российской Федерации «Развитие образования» (утверждена постановлением Правительства Российской Федерации от 26 декабря 2017 г. № 1642);</p> <p>Стратегия развития информационного общества в Российской Федерации на 2017–2030 годы (утверждена Указом Президента от 09.05.2017 № 203);</p> <p>Концепция проекта "Школа Минпросвещения России", поддержанная Коллегией Министерства просвещения РФ, протокол от 8.04.2022 г</p> <p>Концепция развития дополнительного образования детей до 2030 года (утверждена распоряжением Правительства Российской Федерации от 31 марта 2022 г. № 678-р);</p> <p>Основы государственной молодежной политики до 2025 года (утверждены распоряжением Правительства от 29.11.2014 № 2403-р);</p> <p>Стратегия развития воспитания в РФ на период до 2025 года (утверждена распоряжением Правительства от 29.05.2015 № 996-р);</p> <p>Федеральные государственные образовательные стандарты начального общего, основного общего и среднего общего образования.</p> <ul style="list-style-type: none">– Региональные проекты Хабаровского края по реализации Национального проекта «Образование»– Муниципальная программа развития системы образования Верхнебуреинского района– Устав МБОУ СОШ № 20 утвержденный приказом управления образования администрации Верхнебуреинского муниципального района от 24 мая 2024 года– Локальные акты регионального, муниципального и школьного уровней.

Миссия ОУ	<p>Построение образовательного пространства для всестороннего развития личности обучающихся с учетом их способностей и интересов, создание оптимальных условий для получения обучающимися качественного образования, сохранения здоровья, успешной самореализации в различных видах деятельности и осознанного выбора будущей профессии.</p>
Цель программы	<p>Формирование и реализация модели современной школы, объединяющей детей и взрослых, обеспечивающей доступность качественного образования и равные возможности для всех обучающихся, их всестороннее развитие, здоровьесбережение, направленной на совершенствование системы профессиональной ориентации, воспитание патриотизма, российской гражданской идентичности, духовно-нравственной культуры на основе российских традиционных духовных и культурных ценностей.</p>
Задачи программы	<ul style="list-style-type: none"> – непрерывное совершенствование качества образования через обеспечение равных возможностей для всех обучающихся и конструирование мотивирующей образовательной среды; – создание условий для самоопределения и социализации обучающихся на основе социокультурных, духовно- нравственных ценностей и принятых в российском обществе правил и норм поведения в интересах человека, семьи, общества и государства, формирование у обучающихся чувства патриотизма, гражданственности, уважения к памяти защитников Отечества и подвигам Героев Отечества, закону и правопорядку, человеку труда и старшему поколению, взаимного уважения, бережного отношения к культурному наследию и традициям многонационального народа Российской Федерации, природе и окружающей среде; – создание условий для развития обучающихся (интеллект, талант, личность); – создание условий для формирования готовности к профессиональному самоопределению обучающихся и выбору жизненного пути; – создание условий для сохранения и укрепления физического и эмоционального здоровья обучающихся, организации отдыха детей; – поддержка учительства, создание условий для постоянного профессионального развития, в том числе на основе адресного методического сопровождения; – создание и совершенствование комфортного и безопасного школьного климата; – создание и развитие современной мотивирующей образовательной среды.

<p>Основные направления программы (целевые проекты)</p>	<p>Основные направления реализации программы определены исходя из ее цели и задач, сформулированы с учетом реализации с применением проектной технологии, то есть через систему целевых проектов, содержащих ключевые мероприятия, а также дорожных карт по их реализации.</p> <p>Проекты:</p> <ul style="list-style-type: none"> – «Знание: качество и объективность»; – «Воспитание»; – «Творчество»; – «Профориентация»; – «Здоровье»; – «Учитель. Школьные команды»; – «Школьный климат»; – «Образовательная среда».
<p>Срок реализации программы</p>	<p>2024-2028 годы.</p>
<p>Ожидаемые результаты (образ будущей модели ОУ)</p>	<ul style="list-style-type: none"> – достигнуты показатели полного (эталонного) уровня «Школы Минпросвещения России», соответствие единым требованиям к образовательной среде, школьному климату, организации образовательной, просветительской, воспитательной деятельности; – центр образования работает по единым критериям и активностям, обеспечивает доступность качественного образования и предоставляет равные возможности для всех обучающихся; – синхронизированы, взаимодействуют и дополняют друг друга учебный процесс и внеурочная деятельность; – учитель является основополагающим элементом в системе качественного школьного образования и становления гражданской ответственности обучающихся; – разработаны и апробированы мероприятия, направленные на обучение, профессиональное развитие педагогов; – семья – активный участник процесса социализации, выбора профессионального и жизненного пути, формирования мировоззрения; – личностные результаты обучающихся формируются на основе развития их самосознания, самоопределения и морально-этической ориентации; – создана воспитывающая среда, ориентированная на формирование патриотизма, российской гражданской идентичности, духовно-нравственной культуры на основе российских традиционных духовных и культурных ценностей; – расширены партнерские отношения/ сетевое взаимодействие: заключены договора с профессиональными учебными заведениями, предприятиями города.
<p>Механизм реализации программы</p>	<p>Программа реализуется через проекты, то есть комплекс организационных, экономических и правовых мероприятий, необходимых для достижения цели и решения задач Программы, с определенными показателями и контрольными точками</p>

Финансовое обеспечение программы	Финансирование в рамках бюджетной сметы;
Целевые индикаторы программы	<ul style="list-style-type: none"> • Увеличение количества педагогических работников общеобразовательных организаций, прошедших повышение квалификации, в том числе в центрах непрерывного повышения профессионального мастерства; • Увеличение количества педагогических работников, получающих поддержку региональных методистов; • Увеличение количества, охваченных участием в профессиональных конкурсах; Увеличение количества педагогических работников, использующих в работе федеральную информационно-сервисную платформу цифровой образовательной среды; • Создание равных условий получения качественного образования вне зависимости от места нахождения обучающихся посредством предоставления доступа к верифицированному цифровому образовательному контенту, использования федеральной информационно-сервисной платформы цифровой образовательной среды; • Увеличение количества обучающихся, использующих федеральную информационно-сервисную платформу цифровой образовательной среды для «горизонтального» обучения и неформального образования; • Увеличение количества детей в возрасте от 7 до 18 лет, охваченных дополнительным образованием; • Увеличение количества обучающихся, охваченных деятельностью центра естественно-научной и технологической направленностей «Точка роста» и других проектов, направленных на обеспечение доступности дополнительных общеобразовательных программ естественнонаучной и технической направленностей, соответствующих приоритетным направлениям технологического развития Российской Федерации; • Увеличение количества обучающихся - участников открытых онлайн уроков, реализуемых с учетом опыта цикла открытых уроков «Проектория», «Билет в будущее» или иных аналогичных по возможностям, функциям и результатам проектов, направленных на раннюю профориентацию; • Увеличение количества обучающихся, вовлеченных в деятельность детских и молодежных общественных объединений на базе образовательной организации; • Доля обучающихся, имеющих знак ГТО, подтвержденный удостоверением, соответствующий его возрастной категории на 1 сентября текущего года; • Увеличение количества родителей, удовлетворенных качеством

	вом и полнотой образования и воспитания своих детей.
Управление и контроль за реализацией программы	Управление и контроль за реализацией программы осуществляет и. о. директора школы Цыбекжапова Ц-Д. Х.

2. Информационная справка

Муниципальному бюджетному общеобразовательному учреждению средней общеобразовательной школе № 20 им В. В. Куприянова Сулукского сельского поселения Верхнебуреинского муниципального района Хабаровского края (далее МБОУ СОШ № 20) присвоено имя героя Социалистического Труда, полковника Владимира Васильевича Куприянова (постановление главы администрации Верхнебуреинского муниципального района №882 от 06.09.2013г). На основании Постановления администрации Верхнебуреинского муниципального района Хабаровского края от 05.11.2015 г. № 911«Об изменении типа муниципальных образовательных учреждений Верхнебуреинского муниципального района с казённых на бюджетные» школа переименована в «Муниципальное бюджетное общеобразовательное учреждение средняя общеобразовательная школа № 20 им В. В. Куприянова Сулукского сельского поселения Верхнебуреинского муниципального района Хабаровского края».

Основные цели деятельности учреждения: осуществление образовательной деятельности по образовательным программам начального общего, основного общего, среднего общего образования, углубленная подготовка обучающихся по отдельным учебным предметам (классы с углубленным изучением отдельных предметов), углубленная подготовка по предметным областям соответствующей образовательной программы (профильное обучение), присмотр и уход за детьми дошкольного возраста.

МБОУ СОШ № 20 расположена по адресу: Хабаровский край, Верхнебуреинский район. п. Сулук, ул. 40 лет Победы, 7.

МБОУ СОШ № 20 осуществляет образовательную деятельность на основе лицензии на осуществление образовательной деятельности регистрационный № Л035-01286-27/00238322 от 06 марта 2014, выданной на основании приказа министерства образования Хабаровского края № 331 от 06 марта 2014 (действует бессрочно); свидетельства о государственной аккредитации № А007-01286-27/01143545 от 16 сентября 2024 года (действует бессрочно); федерального закона «Об образовании в Российской Федерации» от 29.12.2012 г. № 273-ФЗ; иных нормативных правовых актов в сфере образования; устава МБОУ СОШ № 20.

Функционирование МБОУ СОШ № 20 предполагает следующие эффекты:

на муниципальном уровне:

- реализация принципов непрерывности и преемственности образования;
- развитие методического и ресурсного обеспечения системы образования;
- развитие дистанционного обучения;
- трансляция опыта успешных управленческих команд, функционирующих в сфере образования, способствующая распространению инновационных образовательных практик и улучшению качества образования.

на уровне ОО:

- повышение эффективности деятельности образовательной организации;
- оптимальное использование имеющихся кадровых, материально-технических и иных видов ресурсов;
- возможность создания грамотной и эффективной управленческой команды;
- возможность развития служб сопровождения (методическая служба, психолого-педагогическая служба, служба медиации и т. п.);
- повышение профессионализма педагогических работников.

на уровне субъектов образовательного процесса (обучающихся, родителей (законных

представителей):

- повышение доступности качественного образования;
- вариативность образовательных программ, обеспечивающих индивидуализацию образования;
- развитие горизонтальной и вертикальной мобильности обучающихся, за счет предоставления им возможности перехода с одного образовательного уровня на другой и изменения образовательной траектории в пределах одного уровня образования;
- обеспечение более быстрой адаптации обучающихся при переходе с одного уровня образования на другой;
- учет способностей и профильных интересов обучающихся;
- расширение возможностей использования материально-технической базы.

Ценностные приоритеты развития МБОУ СОШ № 20:

- создание условий для формирования высокообразованной, творческой, конкурентоспособной, социально и профессионально компетентной личности обучающегося, способной жить в гармонии с собой и позитивно относиться к окружающему миру;
- создание воспитательно-образовательной среды, способствующей формированию у школьников гражданской ответственности, духовности, культуры, инициативности, самостоятельности, толерантности, способности к успешной социализации в обществе;
- продолжение работы по дифференциации образования, создание условий для формирования индивидуальных образовательных маршрутов обучающихся;
- развитие системы управления, создающей наилучшие условия для согласования целей основных участников образовательных отношений: учащихся, родителей (законных представителей), учителей;
- создание эффективной, постоянно действующей системы непрерывного образования учителей, разработка индивидуальных карт их профессионального роста;
- оптимизация системы социального и психологического сопровождения учебной деятельности;
- оптимизация системы дидактического и материально-технического обеспечения образовательной деятельности;
- совершенствование системы работы центра образования по использованию новых педагогических технологий;
- оптимизация и расширение системы сетевого взаимодействия;
- повышение конкурентных преимуществ образовательной организации.

В 2022 году по государственной программе «ЦОС» и «Точка роста» школа получила оборудование естественно-научного и технологического профилей и ноутбуки. В соответствии с проектно-сметной документацией закуплено оборудование для пищеблока, установлены система противопожарной сигнализации и противотеррористическое оборудование, создан центр детских инициатив. Таким образом, обеспечивается развитие инфраструктуры школы путем оснащения образовательного процесса современным учебным оборудованием модернизации условий для питания обучающихся, укрепления материальной базы для занятий физической культурой и спортом. МБОУ СОШ № 20 имеет спортивный зал, столовую, спортивную площадку, компьютерный класс, предметные учебные кабинеты.

Сложившаяся система работы МБОУ СОШ № 20 стала основой для его функционирования в новых условиях, создания комфортной образовательной среды, позволяющей в полном объеме реализовать творческий потенциал педагогов; раскрыть личностный потенциал обучающихся, учитывать их склонности и интересы с соблюдением принципа преемственности в обучении.

Модернизация программы развития обусловлена Концепцией развития «Школа Минпросвещения России».

обеспечение доступности качественного образования и равных возможностей для обучающихся,

сохранение здоровья и обеспечение безопасности обучающихся, непрерывное совершенствование качества образования, развитие обучающихся (интеллект, талант, личность),

социализация и выбор жизненного пути обучающихся (мировоззрение, традиции, профессия),

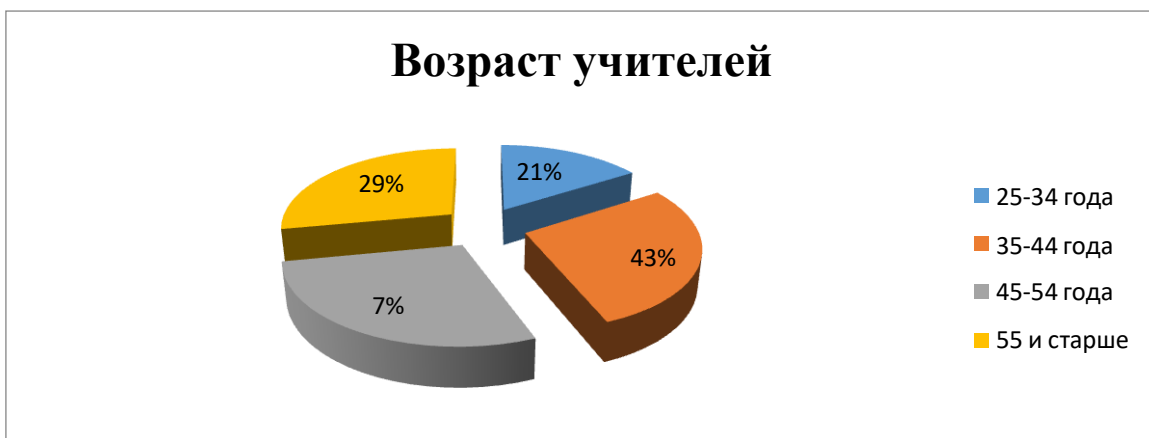
поддержка учителей (постоянное профессиональное развитие на основе адресного методического сопровождения),

участие каждого в создании комфортного и безопасного школьного климата (детско-взрослая общность, положительные эмоции, доверие и уважение, школьные традиции),

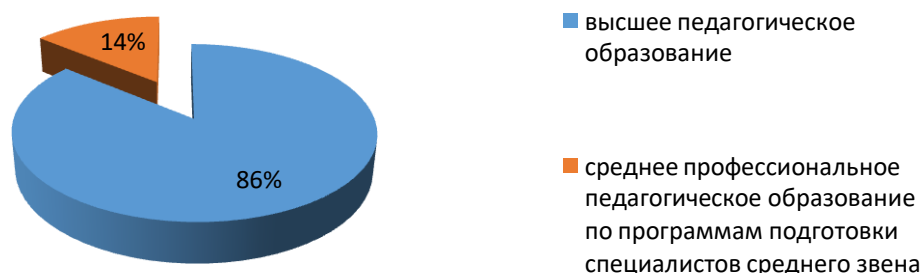
конструирование современной мотивирующей образовательной среды (амбициозные задачи для каждого ученика по принципу: обучение, опыт, демонстрация).

Все педагогические работники имеют полную педагогическую нагрузку. Образовательный процесс осуществляется по всем предметам учебного плана.

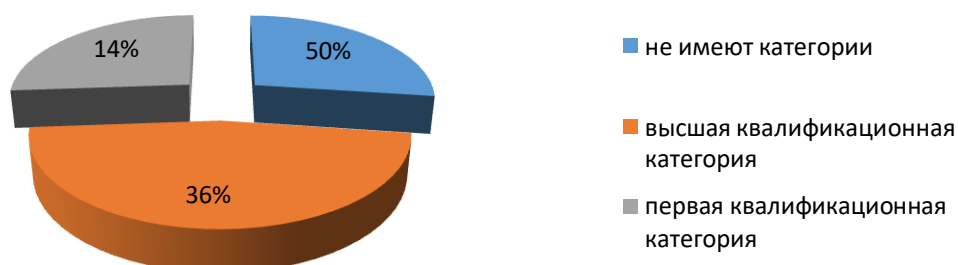
Педагогический коллектив школы можно охарактеризовать по следующим критериям:



Уровень образования учителей



Квалификационные категории учителей



Организация образовательного процесса в школы имеет следующие особенности:

- Раннее изучение информатики в рамках внеурочной деятельности с 1 –го класса.
- Формирование функциональной грамотности у обучающихся на уроках и во внеурочной деятельности.
- Профорientация 5-9 классов в рамках внеурочной деятельности.
- Усиление преподавания математики в 7-х классах.
- Профилизация обучения в 10-11 классах в рамках универсального профиля за счет элективных курсов и курсов внеурочной деятельности.
- Обучение в 1-9 классах организовано по четвертям, в 10-11 классах – по полугодиям.

В школе открыто 11 классов. Средняя наполняемость классов – 8 обучающихся. Занятия организованы в одну смену. Контингент обучающихся стабилен.

С 1 сентября 2022 года МБОУ СОШ № 20 является инновационной муниципальной базовой площадкой «Развитие креативного мышления на базе центра естественно-научной и технологической направленностей «Точка роста».

3. Анализ реализации программы развития за предшествующий период

Доминантами развития МБОУ СОШ № 20 в предыдущее пятилетие стало качество, эффективность, доступность, открытость и конкурентоспособность образования.

Режим работы центра образования построен с учетом современных валеологических

требований: сбалансированное питание, чередование режима труда и отдыха. Школа в режиме одной смены. Комплексная безопасность в образовательной организации рассматривается как совокупность мер и мероприятий, осуществляемых во взаимодействии с органами власти, правоохранительными структурами, другими вспомогательными службами и общественными организациями, обеспечения безопасного функционирования образовательной организации, а также готовности сотрудников и учащихся к рациональным действиям в чрезвычайных ситуациях. За предыдущий период работы образовательной организации все системы жизнеобеспечения - водоснабжение, энергоснабжение, отопление, канализация работали в обычном режиме без чрезвычайных ситуаций, случаев травматизма не было.

Работа МБОУ СОШ № 20 в 2018-2023 году была направлена на достижение следующей цели: Повышение уровня образования, отвечающего социально-экономическим вызовам.

Для реализации указанной цели решались следующие основные задачи:

1. Развивать систему непрерывного образования, обладающую органичной преемственностью социально-педагогических задач и направленной на создание условий, способствующих реализации идеи «МБОУ СОШ № 20 как среда реализации возможностей»;
2. Развивать систему профориентации и самоопределения учащихся
3. Создать единое информационное пространство, способное обеспечить конкурентоспособность выпускника школы на рынке труда;
4. Создать условия для сохранения и укрепления здоровья детей, формирования здорового образа жизни, для социализации детей и подростков с ограниченными возможностями здоровья;
5. Развивать кадровый потенциал;
6. Использовать возможности дополнительного образования для создания перспективного развития каждого ребенка, исходя из его интересов, склонностей и способностей.

Реализация программы развития строилась на:

- программно-целевом подходе, который предполагает единую систему планирования, коррекции и регулирования действий;
- преемственности данной и предыдущей программ развития школы, детских садов;
- включении в решение задач программы субъектов образовательного пространства центра образования, города, области.

С целью решения проблемы комплексного управления качеством образовательного процесса в МБОУ СОШ № 20, создания среды для постоянного улучшения его качества в рамках Программы развития на 2018-2023 год работа велась по следующим направлениям:

- Устойчивое функционирование образовательного пространства (Начальная школа - Основная школа - Средняя школа»);

- Создание комфортного и безопасного образовательного пространства в МБОУ СОШ № 20;

- Совершенствование материальной базы;

- Развитие и укрепление кадрового потенциала школы, сохранение ученического контингента;

- Профессиональная ориентация обучающихся как фактор личностного роста;

- Модернизация содержательной и технологической составляющей образовательного процесса;

- Поиск ресурсов для расширения социального партнерства школы.

Результаты выполнения программы:

1. Функционирование и устойчивое развитие образовательного пространства «Начальная школа - Основная школа - Средняя школа» - сохранение контингента воспитанников и обучающихся, реализация принципа преемственности дошкольное образование – общее образование.

Реализация идеи «МБОУ СОШ № 20 как среда реализации возможностей учащихся», удовлетворяющей социально-экономическим вызовам Хабаровского края.» социальному заказу учащихся и их родителей – интеграция урочной, внеурочной деятельности и дополнительного образования, сетевое взаимодействие с учреждениями дополнительного образования и СПО, деятельность детских общественных объединений, волонтерская деятельность, РДДМ.

2. Достижение устойчивого уровня качества образования, развитие личности и индивидуальности ученика – документы об основном общем образовании и о среднем общем образовании получили 100% выпускников, средний балл ЕГЭ по русскому языку и информатике выше районного; обучающиеся МБОУ СОШ № 20 являются победителями и призерами творческих конкурсов и олимпиад всероссийского, регионального и муниципального уровней.

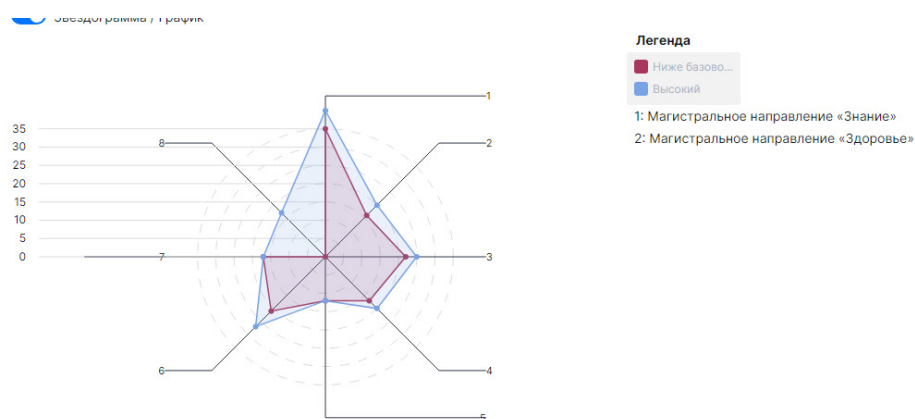
3. Достижение устойчивого роста мотивации получения качественного образования, повышение уровня профессионального и профильного самоопределения учащихся МБОУ СОШ № 20 – 100% выпускников 9 класса поступили в учреждения СПО на бюджетной основе, 33% выпускников 11-го класса продолжили обучение в учреждениях ВПО, 67% - в учреждениях СПО.

4. Достижение устойчивого уровня профессиональной компетентности педагогов – 50% учителей имеют квалификационную категорию; в 100% учителей регулярно проходят курсы повышения квалификации по преподаваемому предмету; 100% учителей, работающих в 1-х и 5-х классах, в 2022 году прошли курсы повышения квалификации «Реализация требований обновленных ФГОС НОО, ФГОС ООО в работе учителя»; 2 административных и 4 педагогических работников в 2022 году прошли курсы повышения квалификации по теме «Методическое сопровождение реализации 100% педагогических работников – курсы по теме «Формирование и оценивание функциональной грамотности обучающихся на ступени основного общего образования».

4. Результаты самодиагностики

Администрация МБОУ СОШ № 20 провела самодиагностику по методике ФГБНУ «Институт управления образованием Российской академии образования» (далее – ФГБНУ «ИУО РАО») на основе принципов управления качеством образования в рамках проекта «Школа Минпросвещения России» для определения и фиксации уровня вхождения в проект. По результатам диагностики определено исходное состояние центра образования как ниже базового уровня освоения модели «Школы Минпросвещения России» (140 баллов за тест). Базовый уровень включает в себя необходимый минимум пакетных решений для обеспечения качественного образовательного процесса в образовательной организации.

Графически результаты самодиагностики выглядят следующим образом:



№	Показатель оценивания	Значение оценивания	Балль ная оценка	Магистральное направление, ключевое условие	Критерий	Дефициты	Управленческие действия/решения
1	Реализация учебно-исследовательской и проектной деятельности(критический показатель)	Обучающиеся участвуют в реализации проектной и/или исследовательской деятельности	1	Магистральное направление «Знание»	Образовательный процесс		
2	Реализация учебных планов одного или нескольких профилей обучения и (или) индивидуальных учебных планов (критический показатель)	Реализация 1 профиля или индивидуального учебного плана	1	Магистральное направление «Знание»	Образовательный процесс	Отсутствие квалифицированных педагогов, которые могут обеспечивать реализацию программ учебных предметов на профильном, углубленном уровне.	<ul style="list-style-type: none"> • Организация сетевого партнерства с вузами по реализации образовательных программ: предметов, курсов, практик, проектов (университетские преподаватели ведут профильные занятия). • Использование сетевых форм реализации образовательной деятельности, привлечение специалистов/педагогических работников из других образовательных организаций для организации профильного обучения, обучения по индивидуальным учебным планам. • Использование модульного принципа освоения образовательных программ (одна программа реализуется несколькими педагогами, обладающими большими компетенциями по определенному направлению). • Мотивация педагогов к повышению уровня профессиональных компетенций в ходе реализации ИОМ. • Обеспечение участия педагогов в

№	Показатель оценки	Значение оценки	Балль ная оценка	Магистральное направление, ключевое условие	Критерий	Дефициты	Управленческие действия/решения
						<p>Низкий уровень профессиональных компетенций педагогических работников в организации профильного обучения в ОО, составлении индивидуальных учебных планов и обучении по индивидуальным учебным планам.</p> <p>Недостаточная работа по подготовке обучающихся к выбору профиля обучения.</p> <p>Недостаточная</p>	<p>профессиональных конкурсах и олимпиадах.</p> <ul style="list-style-type: none"> • Организация адресной организационно-методической помощи педагогам в составлении и реализации учебных планов профилей обучения и (или) индивидуальных учебных планов, ИОМов. • Использование методологий менторства и наставничества для персонифицированной помощи педагогическим работникам в составлении и реализации учебных планов профилей обучения и (или) индивидуальных учебных планов, ИОМов. • Повышение мотивации учителя, актуализация мер морального и материального стимулирования. <ul style="list-style-type: none"> • Назначение педагога-куратора для индивидуального сопровождения обучающегося: консультирования по выбору предметов ГИА, по определению профиля, личного образовательного маршрута и т. д. • Организация психолого-педагогической диагностики по выявлению индивидуальных способностей и особенностей развития. • Организация индивидуальной работы с родителями по принятию идей персонализации образовательной деятельности. • Организация сетевого взаимодействия с ОО,

№	Показатель оценки	Значение оценки	Балль ная оценка	Магистральное направление, ключевое условие	Критерий	Дефициты	Управленческие действия/решения
						<p>материально-техническая база, нет оборудования для экспериментов, лабораторных работ и опытов.</p>	<p>учреждениями дополнительного дообразования, вузами, технопарками, и т. д. по использованию материально-технической базы.</p> <ul style="list-style-type: none"> • Организация создания муниципального «ресурсного центра», в котором дети изучают углубленные курсы, а предметы на базовом уровне проходят в школах «у дома». • Привлечение дополнительных источников финансирования, в том числе внебюджетных источников финансирования, участие в грантовых конкурсах. • Актуализация требований ЛНА (Положение об организации профильного обучения, индивидуальных учебных планах, ИОМ педагогических работников). • Проведение самообследования ресурсных условий (материально-технических, кадровых, информационных и др.) для реализации профильного обучения в образовательной организации. • Обеспечение административного контроля организации профильного обучения. • Осуществление экспертизы учебных планов профилей и индивидуальных учебных планов на предмет их соответствия требованиям ФГОС общего образования. • Проведение диагностики способностей, образовательных и профессиональных потребностей обучающихся в профильном обучении.
						<p>Недостаточное качество управления формированием и функционированием системы методического и организационно-педагогического обеспечения профильного обучения, дифференциации и индивидуализации обучения.</p>	

№	Показатель оценивания	Значение оценивания	Балльная оценка	Магистральное направление, ключевое условие	Критерий	Дефициты	Управленческие действия/решения
						<p>Недостаточная работа по формированию интереса и мотивации обучающихся к профильному обучению.</p> <p>Отсутствие диагностики запросов на профильное обучение.</p> <p>Не обеспечивается реализация требований</p>	<ul style="list-style-type: none"> • Организация обучения педагогов по составлению индивидуальных учебных планов, ИОМов. • Организация обучения педагогов на курсах повышения квалификации по преподаванию предметов на профильном уровне. • Использование автоматизированных систем по организационно-управленческим вопросам (учет персональной нагрузки обучающихся и педагогов, контроль прохождения ИОМ, составление и корректировка расписания). • Проведение разъяснительной работы с обучающимися и родителями (законными представителями) о важности профильного обучения обучающихся в профессиональном самоопределении. • Обеспечение профориентационных мер (посещение производственных предприятий, организаций социальной сферы, организаций высшего и среднего профессионального образования), использование различных форматов, технологий обучения. • Организация психолого-педагогической диагностики по выявлению индивидуальных запросов на профильное обучение. • Обеспечение профессиональной ориентации и предоставление возможности каждому обучающемуся проявить свои интеллектуальные и творческие способности при изучении

№	Показатель оценивания	Значение оценивания	Балль ная оценка	Магистральное направление, ключевое условие	Критерий	Дефициты	Управленческие действия/решения
						ФГОС общего образования к организации профильного обучения, в том числе в форме ИУП.	<p>учебных предметов, которые необходимы для продолжения получения образования и дальнейшей трудовой деятельности в областях, определенных Стратегией научно-технологического развития.</p> <ul style="list-style-type: none"> • Включение в основную образовательную программу учебных планов различных профилей обучения в соответствии с требованиями ФГОС. • Предоставление обучающимся в соответствии с требованиями ФГОС СОО возможность формирования индивидуальных учебных планов, включающих обязательные учебные предметы, изучаемые на уровне среднего общего образования (на базовом или углубленном уровне), дополнительные учебные предметы, курсы по выбору обучающихся. • Обеспечение требования ФГОС СОО к реализации учебных планов одного или нескольких профилей обучения (естественно-научный, гуманитарный, социально-экономический, технологический, универсальный). • Обеспечение формирования индивидуальной траектории развития обучающегося (содержание учебных предметов, курсов, модулей, темп и формы образования), реализация ИУП. • Обеспечение возможности индивидуального развития обучающихся посредством реализации индивидуальных учебных планов с учетом получения предпрофессиональных знаний и представлений, направленных на осуществление

№	Показатель оценивания	Значение оценивания	Балль ная оценка	Магистральное направление, ключевое условие	Критерий	Дефициты	Управленческие действия/решения
3	Реализация федеральных рабочих программ по учебным предметам (1–11 классы) (критический показатель) (с 1 сентября 2023 года)	100% учителей используют программы учебных предметов, содержание и планируемые результаты которых не ниже соответствующих содержания и планируемых результатов	1	Магистральное направление «Знание»	Образовательный процесс		<p>осознанного выбора образовательной программы следующего уровня образования и (или) направленности.</p> <ul style="list-style-type: none"> • Обеспечение кадровых, материально-технических и финансовых ресурсов для реализации ИУП. • Обеспечение изучения интеллектуальных (академических) способностей и возможностей, познавательных интересов и потребностей обучающихся, которые могут служить основанием для разработки ИУП. • Обеспечение вариативности содержания образовательных программ, соответствующих образовательным потребностям и интересам обучающихся.

№	Показатель оценивания	Значение оценивания	Балльная оценка	Магистральное направление, ключевое условие	Критерий	Дефициты	Управленческие действия/решения
4	Обеспеченность учебниками и учебными пособиями	федеральных рабочих программ учебных предметов Обеспечено учебниками и учебными пособиями в полном объеме	2	Магистральное направление «Знание»	Образовательный процесс		
5	Применение электронных образовательных ресурсов (ЭОР) из федерального перечня	Предусмотрено	1	Магистральное направление «Знание»	Образовательный процесс		
6	Углубленное изучение отдельных предметов	Углубленное изучение одного или более предметов реализуется не менее чем в одном классе одной из параллелей со 2 по 9 класс	1	Магистральное направление «Знание»	Образовательный процесс	Недостаточная работа по формированию интереса и мотивации обучающихся к углубленному изучению отдельных предметов.	<ul style="list-style-type: none"> • Организация психолого-педагогической диагностики по выявлению образовательных интересов и потребностей, способностей и талантов обучающихся. • Организация индивидуальной работы с родителями обучающихся по изучению образовательных запросов и ожиданий. • Проведение разъяснительной работы (индивидуальной, групповой) с обучающимися, родителями (законными представителями) о важности углубленного изучения предметов для развития способностей и профессионального самоопределения.

№	Показатель оценивания	Значение оценивания	Балль ная оценка	Магистральное направление, ключевое условие	Критерий	Дефициты	Управленческие действия/решения
						<p data-bbox="1279 647 1473 775">Несовершенная система финансирования ИУП.</p> <p data-bbox="1279 818 1473 1050">Не используются возможности реализации образовательной программы в сетевой форме.</p> <p data-bbox="1279 1062 1473 1393">Отсутствие системы изучения интересов и запросов обучающихся и их родителей (законных представителей).</p>	<ul style="list-style-type: none"> <li data-bbox="1507 379 2123 643">• Проведение разъяснительной работы с обучающимися, их родителями (законными представителями) о необходимости углубленного изучения отдельных предметов для интеллектуального развития, подготовки к продолжению обучения образовательных организациях высшего и среднего профессионального образования. <li data-bbox="1507 655 2145 810">• Усовершенствование системы контроля за использованием финансовых ресурсов, обеспечивающих реализацию ООП, в том числе углубленное изучение отдельных предметов в рамках ИУП. <li data-bbox="1507 823 2056 914">• Создание условий для реализации ООП в сетевой форме: выявление дефицитов, заключение сетевых договоров, мониторинг. <li data-bbox="1507 927 2145 1050">• Создание муниципального «ресурсного центра», в котором дети изучают углубленные курсы, а предметы на базовом уровне проходят в школах «у дома». <li data-bbox="1507 1062 2101 1185">• Организация психолого-педагогической диагностики по выявлению образовательных интересов и потребностей, способностей и талантов обучающихся. <li data-bbox="1507 1198 2033 1289">• Организация индивидуальной работы с родителями обучающихся по изучению запросов и ожиданий. <li data-bbox="1507 1302 2157 1425">• Назначение педагога-куратора для индивидуального сопровождения обучающегося: консультирования по выбору предметов ГИА, по определению профиля, личного образовательного

№	Показатель оценивания	Значение оценивания	Балль ная оценка	Магистральное направление, ключевое условие	Критерий	Дефициты	Управленческие действия/решения
						<p>Отсутствие системы формирования запроса.</p> <p>Отсутствие практики взаимозачета результатов, полученных в иных организациях.</p> <p>Недостаточная работа по обеспечению требований ФГОС по реализации углубленного изучения отдельных предметов.</p> <p>Низкий уровень профессиональной предметно-методической компетентност</p>	<p>маршрута и т. д.</p> <ul style="list-style-type: none"> • Индивидуальная работа с родителями детей по принятию идей персонализации в образовательной деятельности. • Автоматизация системы формирования и обработки образовательных запросов. • Принятие локально-нормативных актов по взаимозачету образовательных результатов. • Проведение самообследования ресурсных (материально-технических, информационных) условий для организации углубленного изучения отдельных предметов. • Осуществление анализа содержания образовательных программ, программ учебных предметов. • Проведение диагностических исследований по выявлению способностей, одаренности, образовательных потребностей обучающихся. • Организация адресной методической помощи педагогам в организации углубленного изучения отдельных предметов. • Использование методологий менторства и наставничества для персонифицированной помощи педагогическим работникам в

№	Показатель оценивания	Значение оценивания	Балльная оценка	Магистральное направление, ключевое условие	Критерий	Дефициты	Управленческие действия/решения
7	Реализация и соблюдение требований локального акта, регламентирующего формы, порядок,	100% учителей и членов управленческой команды школы соблюдают требования	1	Магистральное направление «Знание»	Функционирование объективной внутренней системы оценки качества образования	и педагогических работников в осуществлении углубленного изучения отдельных предметов. Отсутствие педагогических работников, способных обеспечить углубленное изучение отдельных предметов.	организации углубленного изучения отдельных предметов. <ul style="list-style-type: none"> • Обеспечение прохождения курсов повышения квалификации по вопросам методики преподавания предмета на углубленном уровне. • Повышение мотивации учителя к преподаванию предмета на углубленном уровне, актуализация мер морального и материального стимулирования. • Использование сетевых форм реализации образовательных программ изучения отдельных предметов. • Привлечение специалистов/педагогических работников из других образовательных организаций для углубленного изучения отдельных предметов. • Развитие партнерства с вузами, привлечение университетских преподавателей для реализации углубленного изучения отдельных учебных предметов. Создание муниципального «ресурсного центра», в котором обеспечивается изучение отдельных предметов на углубленном уровне.

№	Показатель оценивания	Значение оценивания	Балль ная оценка	Магистральное направление, ключевое условие	Критерий	Дефициты	Управленческие действия/решения
8	<p>периодичность текущего контроля успеваемости и промежуточно й аттестации обучающихся (критический показатель)</p> <p>Реализация и соблюдение требований локального акта, регламентиру ющего внутреннюю систему оценки качества образования (критический показатель)</p>	<p>локального акта, регламентиру ющего формы, порядок, периодичност ь текущего контроля успеваемости и промежуточн ой аттестации обучающихся</p> <p>100% учителей и членов управленческ ой команды школы соблюдают требования локального акта, регламентиру ющего формы, порядок, периодичност ь текущего контроля</p>	1	Магистральное направление «Знание»	Функционировани е объективной внутренней системы оценки качества образования		

№	Показатель оценивания	Значение оценивания	Балль ная оценка	Магистральное направление, ключевое условие	Критерий	Дефициты	Управленческие действия/решения
		успеваемости и промежуточной аттестации обучающихся					
9	Планирование оценочных процедур с учетом графиков проведения федеральных и региональных (при наличии) оценочных процедур (сводный график оценочных процедур размещен на официальном сайте школы)	Да	1	Магистральное направление «Знание»	Функционирование объективной внутренней системы оценки качества образования		
10	Отсутствие выпускников 11 класса, получивших медаль За особые успехи в учении, которые	Отсутствие выпускников 11 класса, получивших медаль «За особые успехи в учении»,	1	Магистральное направление «Знание»	Функционирование объективной внутренней системы оценки качества образования		

№	Показатель оценивания	Значение оценивания	Балльная оценка	Магистральное направление, ключевое условие	Критерий	Дефициты	Управленческие действия/решения
11	набрали по одному из предметов ПО ВЫБОРУ на ЕГЭ менее 70 баллов (при реализации среднего общего образования) Образовательная организация не входит в перечень образовательных организаций с признаками необъективных результатов	которые набрали по одному из предметов ЕГЭ менее 70 баллов образовательная организация не входит в перечень образовательных организаций с признаками необъективных результатов по итогам двух предыдущих учебных годов	2	Магистральное направление «Знание»	Функционирование объективной внутренней системы оценки качества образования		
12	Отсутствие выпускников 9 класса, не получивших аттестаты об	Отсутствие выпускников 9 класса, не получивших аттестаты об	1	Магистральное направление «Знание»	Функционирование объективной внутренней системы оценки качества		

№	Показатель оценивания	Значение оценивания	Балльная оценка	Магистральное направление, ключевое условие	Критерий	Дефициты	Управленческие действия/решения
	основном общем образовании, в общей численности выпускников 9 класса (за предыдущий учебный год)	основном общем образовании			образования		
13	Отсутствие выпускников 11 класса, не получивших аттестаты о среднем общем образовании, в общей численности выпускников 11 класса (за предыдущий учебный год)	Наличие выпускников 11 класса, не получивших аттестаты о среднем общем образовании	0	Магистральное направление «Знание»	Функционирование объективной внутренней системы оценки качества образования	Несформированная система подготовки обучающихся к ЕГЭ.	<ul style="list-style-type: none"> • Обеспечение контроля качества используемых при проведении контрольных и проверочных работ измерительных материалов, включение в измерительные материалы заданий в формате ЕГЭ, профверяющих знания и умения, предусмотренные кодификаторами проверяемых требований к результатам освоения основной образовательной программы среднего общего образования и элементов содержания для проведения единого государственного экзамена (ФИПИ). • Обеспечение ознакомления со структурой КИМ ЕГЭ по предмету, проведение тренинга по заполнению бланков ЕГЭ. • Организация проведения в течение учебного года тренировочных и диагностических работ в формате ЕГЭ, анализ динамики результатов. • Прогнозирование результатов ЕГЭ по предмету на основе итогов текущего контроля успеваемости, промежуточной аттестации обучающихся, проведенных тренировочных и диагностических работ в формате ЕГЭ.

№	Показатель оценивания	Значение оценивания	Балль ная оценка	Магистральное направление, ключевое условие	Критерий	Дефициты	Управленческие действия/решения
						Недостаточно эффективное управление образовательной организацией в части обеспечения достижения планируемых результатов освоения образовательных программ.	<ul style="list-style-type: none"> • Организация проведения групповых консультаций по разбору формулировок заданий ЕГЭ, по решению типовых заданий в формате ЕГЭ, консультаций по проблемным темам. • Организация индивидуальных консультаций обучающихся по выявленным в ходе оценочных процеду дефицитам. • Организация контроля подготовки к ЕГЭ неуспевающих обучающихся, разработка индивидуального плана подготовки к ЕГЭ по предмету. • Обеспечение психолого-педагогического сопровождения выпускников по подготовке к ЕГЭ. • Обеспечение разработки, анализа и реализации образовательных программ для достижения запланированных результатов. • Обеспечение своевременного контроля качества реализации образовательных программ, принятие управленческих решений по коррекции и улучшению организации образовательной деятельности. • Формирование системы выявления, поддержки и развития способностей и талантов обучающихся, направленной на самоопределение, самообразование и профессиональную ориентацию. • Осуществление анализа деятельности и результатов реализации образовательных программ и коррекция организации

№	Показатель оценивания	Значение оценивания	Балль ная оценка	Магистральное направление, ключевое условие	Критерий	Дефициты	Управленческие действия/решения
						Недостаточный уровень профессиональ ных компетенций педагогических работников в обеспечении эффективной подготовки к ЕГЭ.	<p>образовательной деятельности.</p> <ul style="list-style-type: none"> • Разработка стратегии обеспечения качества образовательной деятельности в общеобразовательной организации с привлечением участников образовательных отношений. • Внедрение практики формирования персональных задач развития в организации образовательной деятельности; организация своевременной разработки и реализации индивидуальных учебных планов, направленных на преодоление неуспешности. • Организация адресной организационно-методической помощи педагогам в вопросах организации образовательной деятельности обучающихся по подготовке к ЕГЭ. • Внедрение методологий менторства и наставничества для персонифицированной помощи педагогическим работникам в вопросах организации образовательной деятельности обучающихся по подготовке к ЕГЭ. • Организация обучения педагогических работников на курсах повышения квалификации по совершенствованию предметно-методических компетенций, в том числе на курсах по подготовке экспертов для работы в региональной предметной комиссии при проведении государственной итоговой аттестации по образовательным программам среднего общего образования. • Обеспечение освоения и применения

№	Показатель оценивания	Значение оценивания	Балльная оценка	Магистральное направление, ключевое условие	Критерий	Дефициты	Управленческие действия/решения
							<p>педагогическими работниками эффективных современных образовательных технологий, форм и методов обучения при подготовке к ЕГЭ.</p> <ul style="list-style-type: none"> • Повышение мотивации учителя, актуализация мер морального и материального стимулирования. • Обеспечение качества образовательной деятельности на учебных и внеучебных занятиях, внеурочной деятельности. • Использование форм, технологий дифференциации, индивидуализации, профилизации в образовательной деятельности. • Обеспечение психолого-педагогического сопровождения обучающихся в соответствии с возрастными, индивидуальными особенностями и особыми образовательными потребностями. • Проведение разъяснительной работы с обучающимися и их родителями по актуальности успешного завершения среднего общего образования и получения аттестата о среднем общем образовании.
14	Реализация рабочих программ курсов внеурочной деятельности, в том числе курса Разговоры о	Обучающимся обеспечено не менее 5–9 часов еженедельных занятий внеурочной деятельностью	2	Магистральное направление «Знание»	Обеспечение удовлетворения образовательных интересов и потребностей обучающихся	Не обеспечивается реализация внеурочной деятельности в соответствии с требованиями ФГОС.	<ul style="list-style-type: none"> • Организация выявления способностей, склонностей образовательных интересов и потребностей обучающихся. • Организация выявления запросов и ожиданий родителей (законных представителей обучающихся). • Создание рабочих групп педагогических работников для разработки программ курсов внеурочной деятельности/внесения

№	Показатель оценивания	Значение оценивания	Балльная оценка	Магистральное направление, ключевое условие	Критерий	Дефициты	Управленческие действия/решения
	важном (критический показатель)					Недостаточный уровень профессиональных компетенций педагогических работников по составлению и реализации программ внеурочной деятельности.	<p>корректировок в программы курсов внеурочной деятельности.</p> <ul style="list-style-type: none"> • Обеспечение при разработке программ курсов внеурочной деятельности формирования и развития конкретных планируемых предметных и метапредметных результатов. • Обеспечение качества образовательной деятельности на занятиях курсов внеурочной деятельности. • Обеспечение мониторинга качества образовательной деятельности на занятиях курсов внеурочной деятельности. • Обеспечение мониторинга результатов образовательной деятельности. • Создание материально-технических, информационно-технических условий для эффективной реализации рабочих программ курсов внеурочной деятельности, в том числе курса «Разговоры о важном». • Организация адресной организационно-методической помощи педагогам в составлении и реализации программ курсов внеурочной деятельности. • Внедрение методологий менторства и наставничества для персонифицированной помощи педагогическим работникам в вопросах составления и реализации программ курсов внеурочной деятельности. • Обеспечение обучения на курсах повышения квалификации по организации учебно-

№	Показатель оценивания	Значение оценивания	Балльная оценка	Магистральное направление, ключевое условие	Критерий	Дефициты	Управленческие действия/решения
						Отсутствие ресурсных возможностей (кадры, помещения) для реализации программ курсов внеурочной деятельности.	<p>исследовательской и проектной деятельности в рамках внеурочной деятельности.</p> <ul style="list-style-type: none"> • Повышение мотивации учителя, актуализация мер морального и материального стимулирования. • Привлечение партнеров для организации образовательной деятельности: - взаимодействие с образовательными организациями, организациями высшего и среднего профессионального образования, культуры, науки, использование новых форматов взаимодействия для восполнения недостающих кадровых ресурсов, привлечения кадров к реализации рабочих программ курсов внеурочной деятельности общеобразовательной организации; -взаимодействие с организациями, предприятиями для использования ресурсов профессионально-производственной среды, помещений для реализации рабочих программ курсов внеурочной деятельности; - использование сетевых форм реализации образовательной деятельности.
15	Участие обучающихся во Всероссийской олимпиаде школьников	Участие в региональном этапе	2	Магистральное направление «Знание»	Обеспечение удовлетворения образовательных интересов и потребностей обучающихся	Недостаток организации вовлечения обучающихся в олимпиадное движение школьников и подготовки к участию	<ul style="list-style-type: none"> • Создание системы работы с одаренными детьми, включающую выявление, поддержку и сопровождение, развитие интеллектуальной одаренности. • Повышение мотивации и интереса обучающихся к участию в олимпиадном движении. • Обеспечение разработки программ подготовки обучающихся к участию в олимпиадном движении на всех уровнях от школьного до

№	Показатель оценивания	Значение оценивания	Балль ная оценка	Магистральное направление, ключевое условие	Критерий	Дефициты	Управленческие действия/решения
						обучающихся во Всероссийской олимпиаде школьников.	<p>всероссийского.</p> <ul style="list-style-type: none"> • Организация систематической подготовки обучающихся к участию в олимпиадном движении на всех уровнях от школьного до всероссийского. • Обеспечение мотивации и интереса обучающихся к участию в школьном туре ВСОШ. • Анализ результатов школьного этапа ВСОШ, прогнозирование результатов муниципального /регионального/ заключительного этапа. • Создание системы мер морального и материального стимулирования педагогических работников, обеспечивающих участие обучающихся в олимпиадном движении. • Создание системы мер морального и материального стимулирования обучающихся, в участвующих в олимпиадном движении. • Осуществление анализа результатов школьного этапа ВСОШ, прогнозирование результатов муниципального /регионального/ заключительного этапа. • Обеспечение индивидуальной подготовки обучающихся в муниципальном/ региональном/заключительном этапе ВСОШ. • Организация развития предметно-методических компетенций учителей, обеспечивающих подготовку обучающихся к участию в олимпиадном движении. • Привлечение педагогических работников в
						Не обеспечивается подготовка обучающихся к участию в олимпиадном движении.	

№	Показатель оценивания	Значение оценивания	Балль ная оценка	Магистральное направление, ключевое условие	Критерий	Дефициты	Управленческие действия/решения
16	Наличие победителей и призеров этапов Всероссийской олимпиады школьников	Наличие победителей и (или) призеров муниципального этапа Всероссийской олимпиады школьников	1	Магистральное направление «Знание»	Обеспечение удовлетворения образовательных интересов и потребностей обучающихся	Недостаток организации вовлечения обучающихся в олимпиадное движение школьников и подготовки к участию обучающихся во Всероссийской олимпиаде школьников.	<p>качестве эксперта, члена жюри на различных этапах проведения олимпиады.</p> <ul style="list-style-type: none"> • Привлечение партнеров из вузов в рамках сетевого взаимодействия для обеспечения подготовки обучающихся. • Создание системы работы с одаренными детьми, включающую выявление, поддержку и сопровождение, развитие интеллектуальной одаренности. • Повышение мотивации и интереса обучающихся к участию в олимпиадном движении. • Обеспечение разработки программ подготовки обучающихся к участию в олимпиадном движении на всех уровнях от школьного до всероссийского. • Организация систематической подготовки обучающихся к участию в олимпиадном движении на всех уровнях от школьного до всероссийского. • Обеспечение мотивации и интереса обучающихся к участию в школьном туре ВСОШ. • Анализ результатов школьного этапа ВСОШ, прогнозирование результатов муниципального /регионального/ заключительного этапа. • Создание системы мер морального и материального стимулирования педагогических работников, обеспечивающих участие обучающихся в олимпиадном движении. • Создание системы мер морального и

№	Показатель оценивания	Значение оценивания	Балльная оценка	Магистральное направление, ключевое условие	Критерий	Дефициты	Управленческие действия/решения
17	Сетевая форма реализации общеобразовательных программ (наличие договора(-ов) о сетевой форме реализации общеобразовательных программ; нали	Осуществляется сетевая форма реализации общеобразовательных программ	1	Магистральное направление «Знание»	Обеспечение удовлетворения образовательных интересов и потребностей обучающихся	Не обеспечивается подготовка обучающихся к участию в олимпиадном движении.	<p>материального стимулирования обучающихся, в участвующих в олимпиадном движении.</p> <ul style="list-style-type: none"> • Осуществление анализа результатов школьного этапа ВСОШ, прогнозирование результатов муниципального /регионального/ заключительного этапа. • Обеспечение индивидуальной подготовки обучающихся в муниципальном/ региональном/заключительном этапе ВСОШ. • Организация развития предметно-методических компетенций учителей, обеспечивающих подготовку обучающихся к участию в олимпиадном движении. • Привлечение педагогических работников в качестве эксперта, члена жюри на различных этапах проведения олимпиады. • Привлечение партнеров из вузов в рамках сетевого взаимодействия для обеспечения подготовки обучающихся.

№	Показатель оценивания	Значение оценивания	Балльная оценка	Магистральное направление, ключевое условие	Критерий	Дефициты	Управленческие действия/решения
18	<p>чис общеобразовательных программ, реализуемых в сетевой форме)</p> <p>Реализация программы (плана) мероприятий по обеспечению доступности и качества образования обучающихся с ОВЗ, с инвалидностью (или развития инклюзивного образования и т. п.)</p>	Реализация в течение 1 года и менее	2	Магистральное направление «Знание»	Обеспечение условий для организации образования обучающихся с ограниченными возможностями здоровья (ОВЗ), с инвалидностью	Недостаточный уровень организационно-педагогических компетенций педагогических работников общеобразовательной организации по обеспечению доступности и качества образования обучающихся с ОВЗ, с инвалидностью	<ul style="list-style-type: none"> Разработка/корректировка программы/проекта, направленного на обеспечение в общеобразовательной организации: - ресурсных условий (кадры, материально-техническое, информационное и др. обеспечение образовательной деятельности) с целью обеспечения эффективной образовательной деятельности для обучающихся с ОВЗ, с инвалидностью с учетом особенности их психофизического развития; - создание безопасных условий (физических, морально-психологических) обучающимся с ОВЗ, с инвалидностью; - условий для повышения психолого-педагогической компетентности участников образовательных отношений: педагогических работников, обучающихся, их родителей (законных представителей) основам физиологии, возрастной психологии, педагогики инклюзивного образования (курсы повышения квалификации, вебинары, семинары, круглые столы, конференции, проблемные, творческие группы, родительские собрания и др.); - эффективной психолого-педагогической службы, обеспечивающей, индивидуализированное психолого-

№	Показатель оценивания	Значение оценивания	Балль ная оценка	Магистральное направление, ключевое условие	Критерий	Дефициты	Управленческие действия/решения
19	Разработанность локальных актов (далее –ЛА) в части организации образования обучающихся с ОВЗ, с инвалидностью	Разработаны отдельные ЛА, или есть указание в общих ЛА на особенности организации образования обучающихся с ОВЗ, с инвалидностью	2	Магистральное направление «Знание»	Обеспечение условий для организации образования обучающихся с ограниченными возможностями здоровья (ОВЗ), с инвалидностью	Отсутствие психологической службы в общеобразовательной организации, узких специалистов (психологов, педагогов-логопедов, дефектологов).	<p>педагогическое сопровождение каждого обучающегося с учетом индивидуальных возрастных, психологических и физиологических особенностей.</p> <ul style="list-style-type: none"> • Организация психолого-педагогической поддержки обучающихся с ОВЗ, с инвалидностью с учетом особенности их психофизического развития. • Взаимодействие (в том числе с использованием дистанционных образовательных технологий) с ресурсными центрами (психологические центры, центры социальной помощи семьям и детям, психолого-медико-социального сопровождения, образовательные учреждения, реализующие АООП, правоохранительные органы (КДН, ПДН), органы здравоохранения, социальной защиты, опеки и попечительства и др.). • Привлечение психологов, педагогов-логопедов, дефектологов из других образовательных организаций.

№	Показатель оценивания	Значение оценивания	Балльная оценка	Магистральное направление, ключевое условие	Критерий	Дефициты	Управленческие действия/решения
20	Кадровое обеспечение оказания психолого-педагогической и технической помощи обучающимся с ОВЗ, с инвалидностью	ю по всем вопросам Обеспечено частично	1	Магистральное направление «Знание»	Обеспечение условий для организации образования обучающихся с ограниченными возможностями здоровья (ОВЗ), с инвалидностью	Недостаточный уровень профессиональных компетенций команды руководителей в выполнении функций по управлению образовательной организацией, в том числе в части кадрового обеспечения психолого-педагогической и технической помощи обучающимся с ОВЗ, с инвалидностью Отсутствие специалистов по оказанию психолого-педагогической	<ul style="list-style-type: none"> • Обеспечение реализации требований ФГОС общего образования к кадровому обеспечению реализации образовательных программ для обучающихся с ОВЗ, с инвалидностью посредством: - модернизации методической деятельности в образовательной организации по развитию компетенций педагогических работников в вопросах оказания психолого-педагогической и технической помощи обучающимся с ОВЗ, с инвалидностью; - организации адресной организационно-методической помощи, внедрения методологий тьюторства, менторства и наставничества для персонифицированной поддержки и сопровождения педагогических работников в вопросах оказания психолого-педагогической и технической помощи обучающимся с ОВЗ, с инвалидностью. • Обучение на курсах повышения квалификации по разработке общеобразовательных программ, развитию компетентностей педагогических работников в вопросах оказания психолого-педагогической и технической помощи обучающимся с ОВЗ, с инвалидностью. • Взаимодействие (в том числе с использованием дистанционных образовательных технологий) с ресурсными центрами (психологические центры, центры социальной помощи семьям и детям, психолого-медико-социального сопровождения,

№	Показатель оценивания	Значение оценивания	Балльная оценка	Магистральное направление, ключевое условие	Критерий	Дефициты	Управленческие действия/решения
						и технической помощи обучающимся с ОВЗ, с инвалидностью, узких специалистов (психологов, педагогов-логопедов, дефектологов и т.д.).	образовательные учреждения, реализующие АООП, правоохранительные органы (КДН, ПДН), органы здравоохранения, социальной защиты, опеки и попечительства и др.). • Привлечение узких специалистов из других образовательных организаций.
21	Программно-методическое обеспечение обучения и воспитания по федеральным адаптированным образовательным программам (при наличии обучающихся с ОВЗ, с инвалидностью)	Разработаны адаптированные основные общеобразовательные программы и адаптированные дополнительные общеобразовательные программы	2	Магистральное направление «Знание»	Обеспечение условий для организации образования обучающихся с ограниченными возможностями здоровья (ОВЗ), с инвалидностью		
22	Обеспечение информационной открытости,	Информационный блок на официальном	3	Магистральное направление	Обеспечение условий для организации		

№	Показатель оценивания	Значение оценивания	Балльная оценка	Магистральное направление, ключевое условие «Знание»	Критерий	Дефициты	Управленческие действия/решения
	доступности информации об организации образования обучающихся с ОВЗ, с инвалидностью (за исключением персональной информации, в том числе о состоянии здоровья обучающихся)	сайте общеобразовательной организации регулярно обновляемой информацией			образования обучающихся с ограниченными возможностями здоровья (ОВЗ), с инвалидностью		
23	Учебно-дидактическое обеспечение обучения и воспитания по федеральным адаптированным образовательным программам (при наличии обучающихся с ОВЗ и в соответствии с	Не обеспечено учебниками в полном объеме	0	Магистральное направление «Знание»	Обеспечение условий для организации образования обучающихся с ограниченными возможностями здоровья (ОВЗ), с инвалидностью	Невыполнение управленческой командой общеобразовательной организации административной функции контроля за своевременным учебно-дидактическим обеспечением обучения и воспитания по	<ul style="list-style-type: none"> • Проведение анализа обеспеченности образовательной организации учебниками и учебными пособиями с целью выявления потребностей. • Осуществление своевременной подачи заявок на обеспечение учебниками и учебно-дидактическим пособиями в полном объеме для организации обучения и воспитания по федеральным адаптированным образовательным программам (при наличии обучающихся с ОВЗ и в соответствии с рекомендованными психолого-медико-педагогической комиссией вариантами адаптированных образовательных программ). • Осуществление контроля за своевременным обеспечением учебниками и учебно-

№	Показатель оценивания	Значение оценивания	Балльная оценка	Магистральное направление, ключевое условие	Критерий	Дефициты	Управленческие действия/решения
	рекомендованными психолого-медико-педагогической комиссией вариантами адаптированных образовательных программ)					федеральным адаптированными образовательным программам (при наличии обучающихся с ОВЗ и в соответствии с рекомендованными психолого-медико-педагогической комиссией вариантами адаптированных образовательных программ).	дидактическими пособиями в полном объеме для организации обучения и воспитания по федеральным адаптированным образовательным программам (при наличии обучающихся с ОВЗ) и в соответствии с рекомендованными психолого-медико-педагогической комиссией вариантами адаптированных образовательных программ). <ul style="list-style-type: none"> Обеспечение приобретения учебников для инклюзивного образования.
24	Наличие специальных технических средств обучения (далее –ТСО) индивидуального и коллективного пользования	Не предусмотрено	0	Магистральное направление «Знание»	Обеспечение условий для организации образования обучающихся с ограниченными возможностями здоровья (ОВЗ), с инвалидностью	Невыполнение управленческой командой общеобразовательной организации административной функции контроля за наличием ТСО	<ul style="list-style-type: none"> Проведение анализа оснащенности образовательной организации специальными техническими средствами обучения индивидуального и коллективного пользования с целью выявления потребностей. Осуществление своевременной подачи заявок на оснащение ТСО, автоматизированных рабочих мест и классов для обучающихся с ОВЗ, с инвалидностью. Обеспечение контроля наличия ТСО,

№	Показатель оценивания	Значение оценивания	Балльная оценка	Магистральное направление, ключевое условие	Критерий	Дефициты	Управленческие действия/решения
	(при наличии в общеобразовательной организации обучающихся с ОВЗ, с инвалидностью)					индивидуального и коллективного пользования, автоматизированных рабочих мест (при наличии в общеобразовательной организации обучающихся с ОВЗ, с инвалидностью)	индивидуального и коллективного пользования, автоматизированных рабочих мест (при наличии в общеобразовательной организации обучающихся с ОВЗ, с инвалидностью)
25	Применение электронных образовательных ресурсов и дистанционных образовательных технологий в образовании обучающихся с ОВЗ, с инвалидностью (при наличии обучающихся с ОВЗ, с	Предусмотрено	1	Магистральное направление «Знание»	Обеспечение условий для организации образования обучающихся с ограниченными возможностями здоровья (ОВЗ), с инвалидностью	индивидуального и коллективного пользования, автоматизированных рабочих мест (при наличии в общеобразовательной организации обучающихся с ОВЗ, с инвалидностью).	индивидуального и коллективного пользования, автоматизированных рабочих мест (при наличии в общеобразовательной организации обучающихся с ОВЗ, с инвалидностью) <ul style="list-style-type: none"> • Обеспечение приобретения ТСО рабочих мест для обучающихся с ОВЗ, с инвалидностью.

№	Показатель оценивания	Значение оценивания	Балльная оценка	Магистральное направление, ключевое условие	Критерий	Дефициты	Управленческие действия/решения
26	инвалидность) Создание условий для профессионального развития и совершенствования профессиональных компетенций педагогических работников в части обучения и воспитания обучающихся с ОВЗ, с инвалидностью (за три последних года)	100% педагогических работников прошли обучение (за три последних года)	3	Магистральное направление «Знание»	Обеспечение условий для организации образования обучающихся с ограниченными возможностями здоровья (ОВЗ), с инвалидностью		
27	Трансляция опыта образовательной организации в вопросах образования обучающихся с ОВЗ, с	Проводится эпизодически (отдельные мероприятия)	1	Магистральное направление «Знание»	Обеспечение условий для организации образования обучающихся с ограниченными возможностями здоровья (ОВЗ), с инвалидностью	Недостаточный уровень профессиональных компетенций педагогических работников для трансляции опыта в	<ul style="list-style-type: none"> • Обеспечение совершенствования профессиональных компетенций и последующих действий по трансляция опыта образовательной организации в вопросах образования обучающихся с ОВЗ, с инвалидностью. • Организация методического сопровождения педагогических работников, готовых к трансляции опыта образовательной организации в вопросах образования обучающихся с ОВЗ, с

№	Показатель оценивания	Значение оценивания	Балльная оценка	Магистральное направление, ключевое условие	Критерий	Дефициты	Управленческие действия/решения
	инвалидность на семинарах, тренингах, конференциях и иных мероприятиях					вопросах образования обучающихся с ОВЗ, с инвалидностью на семинарах, тренингах, конференциях и иных мероприятиях	инвалидностью на семинарах, тренингах, конференциях и иных мероприятиях. <ul style="list-style-type: none"> Организация системной деятельности по обеспечению достижения показателей, позволяющих трансляцию эффективного опыта образовательной организации в вопросах образования обучающихся с ОВЗ, с инвалидностью: - создание банка методов, приемов, технологий, обеспечивающих успешность обучающихся с ОВЗ, с инвалидностью; - создание системы тренинговых мер по подготовке к трансляции опыта образовательной организации в вопросах образования обучающихся с ОВЗ, с инвалидностью: - организация обмена опытом с педагогическими работниками других образовательных организаций по организационно-методическим формам обучения детей с ОВЗ, с инвалидностью; - организация участия педагогических работников во внутришкольных обучающих мероприятиях по обсуждению вопросов обучения и воспитания обучающихся с ОВЗ, с инвалидностью - на семинарах, тренингах, конференциях и др. - проведение межшкольных педагогических советов, методических мероприятий; - участие в муниципальных/краевых/федеральных методических событиях.
28	Обеспечение бесплатным горячим	100% обучающихся начальных	1	Магистральное направление	Здоровьесберегающая среда		

№	Показатель оценивания	Значение оценивания	Балльная оценка	Магистральное направление, ключевое условие «Здоровье»	Критерий	Дефициты	Управленческие действия/решения
29	питанием учащихся начальных классов (критический показатель для образовательных организаций, реализующих образовательные программы начального общего образования) Организация просветительской деятельности, направленной на формирование здорового образа жизни (далее – ЗОЖ), профилактика табакокурения, употребления алкоголя и наркотических	классов обеспечены горячим питанием Наличие общешкольной программы работы по противодействию и профилактике вредных привычек	1	Магистральное направление «Здоровье»	Здоровьесберегающая среда		

№	Показатель оценивания	Значение оценивания	Балльная оценка	Магистральное направление, ключевое условие	Критерий	Дефициты	Управленческие действия/решения
30	средств. (критический показатель) Количество школьных просветительских мероприятий по ЗОЖ, по профилактике курения табака, употребления алкоголя и наркотических средств	Более 5 мероприятий за учебный год	3	Магистральное направление «Здоровье»	Здоровьесберегающая среда		
31	Реализация программы здоровьесбережения	Наличие общешкольной программы здоровьесбережения и ее полноценная реализация	2	Магистральное направление «Здоровье»	Здоровьесберегающая среда		
32	Наличие в образовательной организации спортивной инфраструктуры для занятий физической	Да	1	Магистральное направление «Здоровье»	Создание условий для занятий физической культурой и спортом		

№	Показатель оценивания	Значение оценивания	Балльная оценка	Магистральное направление, ключевое условие	Критерий	Дефициты	Управленческие действия/решения
33	<p>культурой и спортом, в том числе, доступной населению (в том числе на основе договоров сетевого взаимодействия)</p> <p>Диверсификация деятельности школьных спортивных клубов (далее – ШСК) (по видам спорта)</p>	От 5 до 9 видов спорта в ШСК	2	Магистральное направление «Здоровье»	Создание условий для занятий физической культурой и спортом	<p>Отсутствие сетевой формы реализации программы.</p> <p>Отсутствие квалифицированных специалистов.</p> <p>Несформированность</p>	<ul style="list-style-type: none"> • Определение сетевых партнеров (предприятия, организации) в ближайшем окружении или дистанционно, которые могли бы предоставить школе ресурсы (профессиональные кадры, материально-техническую базу, образовательные ресурсы). • Разработка в программе воспитания в разделе "Виды, формы и содержание воспитательной деятельности" вариативного модуля "Школьные спортивные клубы", планирование мероприятий. • Организация привлечения специалистов из числа родителей, студентов вузов (4-5 курс). • Обеспечение прохождения педагогами курсовой подготовки, профессиональной переподготовки; направление выпускников на целевое обучение. • Привлечение квалифицированных специалистов посредством сетевой формы реализации программы. • Обеспечение корпоративного обучения управленческой команды.

№	Показатель оценивания	Значение оценивания	Балль ная оценка	Магистральное направление, ключевое условие	Критерий	Дефициты	Управленческие действия/решения
						<p>организационно-управленческих компетенций управленческой команды.</p> <p>Отсутствие спортивного зала, соответствующего требованиям СанПин, отсутствие спортивной инфраструктуры для занятий физической культурой и спортом.</p> <p>Созданный в общеобразовательной организации спортивный клуб не включен в Единый Всероссийский реестр школьных</p>	<ul style="list-style-type: none"> • Обеспечение материально-технической базы для организации спортивной инфраструктуры в соответствии с требованиями СанПин. • Заключение договоров сетевого взаимодействия с образовательными организациями для использования их материально-технических ресурсов/помещений. • Определение сетевых партнеров (предприятия, организации) в ближайшем окружении или дистанционно, которые могли бы предоставить школе ресурсы (профессиональные кадры, материально-техническую базу, образовательные ресурсы). • Организация работы по включению школьного спортивного клуба в Единый Всероссийский реестр школьных спортивных клубов.

№	Показатель оценивания	Значение оценивания	Балльная оценка	Магистральное направление, ключевое условие	Критерий	Дефициты	Управленческие действия/решения
34	Наличие дополнительных образовательных услуг в области физической культуры и спорта; доля обучающихся, постоянно посещающих занятия	30% и более обучающихся постоянно посещают занятия	3	Магистральное направление «Здоровье»	Создание условий для занятий физической культурой и спортом	спортивных клубов. Недостаточная работа по формированию мотивации у обучающихся и их родителей к посещению школьных спортивных клубов.	<ul style="list-style-type: none"> • Организация деятельности по проведению мероприятий, стимулирующих спортивные достижения обучающихся, интерес к физкультурно-спортивной деятельности. • Проведение разъяснительной работы с родителями (законными представителями) и обучающимися по привлечению к посещению занятий физической культурой и спортом, в том числе посещению спортивных секций, школьных спортивных клубов.
35	Участие обучающихся в массовых физкультурно-спортивных мероприятиях	Участие обучающихся в спортивных мероприятиях на муниципальном уровне	2	Магистральное направление «Здоровье»	Создание условий для занятий физической культурой и спортом	Отсутствие системы работы по популяризации спорта; включенности	<ul style="list-style-type: none"> • Организация обновления содержания программы воспитания, включая календарный план воспитательной работы. • Организация детско-взрослой событийной общности.

№	Показатель оценивания	Значение оценивания	Балльная оценка	Магистральное направление, ключевое условие	Критерий	Дефициты	Управленческие действия/решения
	(в том числе во Всероссийских спортивных соревнованиях школьников Президентские состязания и Всероссийских спортивных играх школьников Президентские спортивные игры)	ом уровне				<p>массовой спортивной деятельности в образовательную программу. Недостаточная работа по привлечению обучающихся к участию в массовых физкультурно-спортивных мероприятиях.</p>	<ul style="list-style-type: none"> • Проведение мониторинга участия обучающихся в массовых физкультурно-спортивных мероприятиях. • Привлечение обучающихся к участию в массовых физкультурно-спортивных мероприятиях. • Создание сообщества обучающихся и педагогических работников. • Разработка системы мотивирования/стимулирования обучающихся к участию в массовых физкультурно-спортивных мероприятиях. • Выявление высокомотивированных обучающихся, желающих участвовать в массовых физкультурно-спортивных мероприятиях. • Организация индивидуальной работы с обучающимися, участвующими в массовых физкультурно-спортивных мероприятиях. • Обеспечение корпоративного обучения управленческой команды.
						<p>Несформированность организационно-управленческих компетенций управленческого персонала</p>	

№	Показатель оценивания	Значение оценивания	Балльная оценка	Магистральное направление, ключевое условие	Критерий	Дефициты	Управленческие действия/решения
36	Наличие победителей и призеров спортивных соревнований (в том числе во Всероссийских спортивных соревнованиях)	Отсутствие	0	Магистральное направление «Здоровье»	Создание условий для занятий физической культурой и спортом	<p>и команды. Отсутствие материально-технической базы для проведения массовых физкультурно-спортивных мероприятий.</p> <p>Наличие профессиональных дефицитов у педагогических работников. Отсутствие системы мотивации педагогических работников.</p> <p>Отсутствие системы работы по популяризации спорта; включенности массовой спортивной деятельности в</p>	<ul style="list-style-type: none"> • Определение сетевых партнеров (предприятия, организации) в ближайшем окружении или дистанционно, которые могли бы предоставить школе ресурсы (профессиональные кадры, материально-техническую базу, образовательные ресурсы). • Привлечение спонсоров, родительской общественности, рациональное использование средств в рамках ПФХД, развитие платных образовательных услуг. • Обеспечение прохождения курсовой подготовки педагогов по вопросам подготовки обучающихся к соревнованиям. • Разработка системы мотивирования/стимулирования педагогических работников по подготовке обучающихся к спортивным мероприятиям. • Организация обновления содержания программы воспитания, включая календарный план воспитательной работы. • Организация детско-взрослой событийной общности.

№	Показатель оценивания	Значение оценивания	Балльная оценка	Магистральное направление, ключевое условие	Критерий	Дефициты	Управленческие действия/решения
	школьников (Президентские состязания и Всероссийских спортивных играх школьников (Президентские спортивные игры))					образовательную программу. Наличие профессиональных дефицитов у педагогических работников. Отсутствие системы мотивации педагогических работников. Отсутствие материально-технической базы для проведения массовых физкультурно-спортивных мероприятий.	<ul style="list-style-type: none"> • Обеспечение прохождения курсовой подготовки педагогов по вопросам подготовки обучающихся к соревнованиям. • Разработка системы мотивирования/стимулирования педагогических работников по подготовке обучающихся к спортивным мероприятиям. • Определение сетевых партнеров (предприятия, организации) в ближайшем окружении или дистанционно, которые могли бы предоставить школе ресурсы (профессиональные кадры, материально-техническую базу, образовательные ресурсы). • Привлечение спонсоров, родительской общественности, рациональное использование средств в рамках ПФХД, развитие платных образовательных услуг.
37	Доля обучающихся, получивших знак отличия Всероссийского физкультурно-спортивного	Менее 10% обучающихся, имеющих знак отличия ВФСК «ГТО», подтвержденный	1	Магистральное направление «Здоровье»	Создание условий для занятий физической культурой и спортом	Недостаточная работа по привлечению обучающихся к участию во Всероссийском физкультурно-спортивном	<ul style="list-style-type: none"> • Проведение мониторинга участия обучающихся во Всероссийском физкультурно-спортивном комплексе «Готов к труду и обороне». • Разработка системы мотивирования/стимулирования обучающихся к участию во Всероссийском физкультурно-спортивном комплексе «Готов к труду и обороне».

№	Показатель оценивания	Значение оценивания	Балльная оценка	Магистральное направление, ключевое условие	Критерий	Дефициты	Управленческие действия/решения
	<p>комплекса «Готов к труду и обороне (далее – ВФСК ГТО) в установленном порядке, соответствующий его возрастной категории на 1 сентября отчетного года»</p>	<p>удостоверен</p>				<p>комплексе «Готов к труду и обороне». Отсутствие системы мотивации педагогических работников по подготовке обучающихся к участию во Всероссийском физкультурно-спортивном комплексе «Готов к труду и обороне». Учителя не владеют технологией формирования и развития умений и навыков, необходимых для участия во Всероссийском физкультурно-спортивном комплексе «Готов к труду и обороне».</p>	<ul style="list-style-type: none"> • Разработка системы мотивирования/стимулирования педагогических работников по подготовке обучающихся к спортивным мероприятиям. • Обеспечение обучения педагогов по вопросам формирования и развития умений и навыков, необходимых для участия во Всероссийском физкультурно-спортивном комплексе «Готов к труду и обороне».

№	Показатель оценивания	Значение оценивания	Балль ная оценка	Магистральное направление, ключевое условие	Критерий	Дефициты	Управленческие действия/решения
						<p>и обороне».</p> <p>Кадровый дефицит по подготовке обучающихся к участию во Всероссийском физкультурно-спортивном комплексе «Готов к труду и обороне».</p> <p>Недостаточное информирование обучающихся об участии во Всероссийском физкультурно-спортивном комплексе «Готов к труду и обороне».</p> <p>Отсутствие соответствующих знаний о правилах и порядке проведения процедуры сдачи</p>	<ul style="list-style-type: none"> • Привлечение специалистов из других организаций для подготовки обучающихся к участию во Всероссийском физкультурно-спортивном комплексе «Готов к труду и обороне». • Проведение просветительской работы о порядке участия во Всероссийском физкультурно-спортивном комплексе «Готов к труду и обороне» и преимуществах обладателей удостоверений ГТО.

№	Показатель оценивания	Значение оценивания	Балль ная оценка	Магистральное направление, ключевое условие	Критерий	Дефициты	Управленческие действия/решения
38	Доля обучающихся, охваченных дополнительным образованием в общей численности обучающихся(критический показатель)	77% и более обучающихся	3	Магистральное направление «Творчество»	Развитие талантов	Всероссийского физкультурно-спортивного комплекса ГТО.	
39	Реализация дополнительных общеобразовательных программ	Программы разработаны и реализуются по 4-5 направленностям	2	Магистральное направление «Творчество»	Развитие талантов	Не организована сетевая форма реализации дополнительных общеобразовательных программ. Отсутствие ресурсов в образовательной организации для реализации	<ul style="list-style-type: none"> • Проведение мониторинга ресурсов внешней среды для реализации программ дополнительного образования. • Заключение договоров о реализации программ дополнительного образования в сетевой форме. • Проведение мониторинга ресурсов внешней среды для реализации программ дополнительного образования. • Заключение договоров о реализации программ дополнительного образования в сетевой форме.

№	Показатель оценивания	Значение оценивания	Балль ная оценка	Магистральное направление, ключевое условие	Критерий	Дефициты	Управленческие действия/решения
						<p>программ дополнительно го образования. Наличие профессиональных дефицитов у заместителя директора по воспитательной работе в выполнении трудовой функции по администрированию деятельности общеобразовательной организации в части организации дополнительного образования в общеобразовательной организации. Отсутствие или недостаточное материально-техническое</p>	<ul style="list-style-type: none"> • Обеспечение деятельности по привлечению внебюджетного финансирования для восполнения ресурсов. • Обеспечение повышения квалификации заместителя директора по воспитательной работе в части организации дополнительного образования в общеобразовательной организации. • Проведение мониторинга условий/ресурсов (материальных, информационно-технических, кадровых) для организации дополнительного образования обучающихся.

№	Показатель оценивания	Значение оценивания	Балль ная оценка	Магистральное направление, ключевое условие	Критерий	Дефициты	Управленческие действия/решения
						оснащение образовательной организации для реализации дополнительного образования.	<ul style="list-style-type: none"> • Материально-техническое обновление образовательной среды, приспособление помещений, использование возможностей трансформирования, зонирования школьного пространства, использование/приобретение высокотехнологичного оборудования для реализации дополнительного образования.
						Кадровый дефицит специалистов по дополнительному образованию детей.	<ul style="list-style-type: none"> • Направление запроса в ЦНППМ на формирование ИОМ для педагога. • Организация обучения педагогических работников, профессиональной переподготовки кадров. • Организация методического сопровождения реализации программ дополнительного образования. • Устранение кадрового дефицита за счет своевременного выявления кадровых потребностей; развития кадрового потенциала; осуществления профессиональной переподготовки по образовательным программам педагогической направленности; привлечения молодых специалистов дополнительного образования, привлечение квалифицированных специалистов из других организаций, предприятий.
						Отсутствие изучения образовательных потребностей и индивидуальные	<ul style="list-style-type: none"> • Проведение мониторинга образовательных потребностей обучающихся в обучении по программам дополнительного образования, в том числе кружков, секций и др.

№	Показатель оценивания	Значение оценивания	Балль ная оценка	Магистра льное направлен ие, ключевое условие	Критерий	Дефициты	Управленческие действия/решения
						<p>х возможностей обучающихся, интересов семьи и общества. Отсутствие достаточного количества программ дополнительно го образования по всем направленност ям.</p>	<ul style="list-style-type: none"> • Анализ дополнительных образовательных программы на предмет качества их содержания, соответствия интересам и потребностям обучающихся и их родителей (законных представителей). • Разработка программ дополнительного образования разных направленностей с учетом целей и задач общеобразовательной организации, интересов и потребностей обучающихся и индивидуальных возможностей (повышение вариативности дополнительного образования детей). • Обновление методов и содержания дополнительного образования детей в соответствии с их образовательными потребностями и индивидуальными возможностями, интересами семьи и общества. • Обеспечение равного доступа к дополнительным общеобразовательным программам для различных категорий детей в соответствии с их образовательными потребностями и индивидуальными возможностями. • Разработка в программе воспитания в разделе "Виды, формы и содержание воспитательной деятельности" вариативного модуля

№	Показатель оценивания	Значение оценивания	Балль ная оценка	Магистральное направление, ключевое условие	Критерий	Дефициты	Управленческие действия/решения
40	Наличие технологических кружков на базе общеобразовательной организации и/или в рамках сетевого взаимодействия	1 технологический кружок	1	Магистральное направление «Творчество»	Развитие талантов	Отсутствуют педагогические кадры для реализации дополнительных общеобразовательных программ технической и естественно-научной направленностей.	<p>"Дополнительное образование", планирование мероприятий.</p> <ul style="list-style-type: none"> • Направление запроса в ЦНППМ на формирование ИОМ для педагога. • Организация обучения педагогических работников, профессиональной переподготовки кадров. • Привлечение к реализации образовательных программ "Кружка НТИ" специалистов, имеющих среднее профессиональное или высшее образование, отвечающее квалификационным требованиям, указанным в квалификационных справочниках, и (или) профессиональным стандартам. • Привлечение к реализации дополнительных общеобразовательных программ обучающихся по образовательным программам высшего образования по специальностям и направлениям подготовки, соответствующим направлениям дополнительных общеобразовательных программ, реализуемых технологическим кружком, и успешно прошедших промежуточную аттестацию не менее чем за два года обучения. • Кадровое обеспечение (организация обучения педагогических работников, привлечение квалифицированных специалистов из других организаций, предприятий) для работы кружков технической и естественно-научной направленностей. • Проведение мониторинга ресурсов внешней

Не

№	Показатель оценивания	Значение оценивания	Балль ная оценка	Магистральное направление, ключевое условие	Критерий	Дефициты	Управленческие действия/решения
						<p>организована сетевая форма реализации дополнительных общеобразовательных программ технической и естественно-научной направленностей.</p>	<p>среды для реализации программ дополнительного образования.</p> <ul style="list-style-type: none"> • Заключение договоров о реализации программ дополнительного образования в сетевой форме. • При планировании реализации программ технологического "Кружка НТИ", организация образовательной деятельности в сетевой форме с привлечением ресурсов детских технопарков "Кванториум", мобильных технопарков "Кванториум", центров цифрового образования "IT-куб", центров "Дом научной коллаборации" и прочих организаций, деятельность которых направлена на развитие технического творчества обучающихся (в случае отсутствия у общеобразовательной организации необходимого оборудования, средств обучения и воспитания).
						<p>Отсутствует материально-техническое оснащение, помещения, необходимые для реализации дополнительных общеобразовательных программ технической и естественно-</p>	<ul style="list-style-type: none"> • Обеспечить деятельность по привлечению внебюджетного финансирования для восполнения ресурсов. • Организовать проведение мониторинга условий/ресурсов (материальных, информационно-технических, кадровых) для организации на базе общеобразовательной организации кружков технической и естественно-научной направленностей. • Материально-техническое обновление образовательной среды, приспособление помещений, использование возможностей трансформирования, зонирования школьного пространства, использование/приобретение

№	Показатель оценки	Значение оценки	Балль ная оценка	Магистральное направление, ключевое условие	Критерий	Дефициты	Управленческие действия/решения
						<p>научной направленности.</p>	<p>высокотехнологичного оборудования для организации работы кружков технологической и естественно-научной направленности.</p> <ul style="list-style-type: none"> • При планировании реализации программ технологического "Кружка НТИ", организация образовательной деятельности в сетевой форме с привлечением ресурсов детских технопарков "Кванториум", мобильных технопарков "Кванториум", центров цифрового образования "IT-куб", центров "Дом научной коллаборации" и прочих организаций, деятельность которых направлена на развитие технического творчества обучающихся (в случае отсутствия у общеобразовательной организации необходимого оборудования, средств обучения и воспитания). • Обеспечение повышения квалификации заместителя директора по воспитательной работе по вопросам организации дополнительного образования в общеобразовательной организации, сетевого взаимодействия.
						<p>Наличие профессиональных дефицитов у заместителя директора по воспитательной работе в выполнении трудовой функции по администрированию деятельности общеобразовательной</p>	

№	Показатель оценивания	Значение оценивания	Балль ная оценка	Магистра льное направлен ие, ключевое условие	Критерий	Дефициты	Управленческие действия/решения
						<p>организации в части организации дополнительного образования в общеобразовательной организации.</p> <p>Отсутствие дополнительных общеобразовательных программ технической и естественно-научной направленностей.</p> <p>Недостаточная работа по формированию интереса и мотивации обучающихся и их родителей (законных представителей) в обучении детей по</p>	<ul style="list-style-type: none"> • Анализ дополнительных образовательных программ на предмет качества их содержания, соответствия интересам и образовательных потребностям обучающихся. • Организация разработки дополнительных общеобразовательных программ технической и естественно-научной направленностей. • Проведение мониторинга образовательных потребностей обучающихся в обучении по дополнительным общеобразовательным программам технической и естественно-научной направленностей. • Выявление, поддержка и развитие интеллектуальных способностей и талантов обучающихся к научно-техническому творчеству, обеспечение условий для профессиональной ориентации обучающихся, создание сообщества обучающихся и

№	Показатель оценивания	Значение оценивания	Балль ная оценка	Магистральное направление, ключевое условие	Критерий	Дефициты	Управленческие действия/решения
						<p>программам технологической направленности.</p> <p>Не разработана программа технологического кружка.</p>	<p>педагогических работников, активно вовлеченных в проекты Кружкового движения.</p> <ul style="list-style-type: none"> • Разработка программы технологического кружка в рамках дополнительного образования. • Разработка программы технологического кружка в рамках дополнительного образования, реализуемой в сетевой форме при участии представителей работодателей и общественно-деловых объединений, наставников из числа представителей Ассоциации кружков, иных заинтересованных лиц. • Разработка программы технологического кружка в рамках внеурочной деятельности. • Утверждение формата организации кружка технической направленности на базе общеобразовательной организации для детей в возрасте от 10 до 18 лет по направлениям НТИ (азронет, автонет, маринет, нейронет, хелснет, фуднет, энерджинет, техийет, сэйфнет и пр.) в соответствии с имеющимися у общеобразовательной организации кадровыми и материально-техническими ресурсами.
						<p>Не определен формат организации кружка технической направленности на базе общеобразовательной организации для детей в возрасте от 10 до 18 лет по направлениям НТИ в соответствии с</p>	

№	Показатель оценивания	Значение оценивания	Балльная оценка	Магистральное направление, ключевое условие	Критерий	Дефициты	Управленческие действия/решения
						имеющимися у образовательной организации кадровыми и материально-техническими ресурсами.	
41	Участие обучающихся в конкурсах, фестивалях, олимпиадах (кроме Всероссийской олимпиады школьников), конференциях	Участие обучающихся в конкурсах, фестивалях, олимпиадах, конференциях на региональном и (или) всероссийском уровне	3	Магистральное направление «Творчество»	Развитие талантов		
42	Наличие победителей и призеров различных олимпиад (кроме ВСОШ), смотров, конкурсов, конференций	Наличие победителей и (или) призеров конкурсов, фестивалей, олимпиад, конференций на всероссийском уровне	3	Магистральное направление «Творчество»	Развитие талантов		
43	Сетевая форма реализации	Отсутствие	0	Магистральное	Развитие талантов	Низкий уровень	<ul style="list-style-type: none"> • Направление запроса в ЦНППМ на формирование ИОМ для руководителя

№	Показатель оценивания	Значение оценивания	Балльная оценка	Магистральное направление, ключевое условие направления «Творчество»	Критерий	Дефициты	Управленческие действия/решения
	дополнительных общеобразовательных программ (организации культуры и искусств, кванториумы, мобильные кванториумы, ДНК, IT-кубы, Точки роста, экостанции, ведущие предприятия региона, профессиональные образовательные организации и образовательные организации высшего образования и др.)					<p>организационных управленческих компетенций управленческой команды.</p> <p>Недостаточная работа по формированию заинтересованности в сетевом взаимодействии и педагогических работников, обучающихся и их родителей (законных представителей)</p> <p>Отсутствие разработанных образовательных</p>	<p>(заместителя руководителя).</p> <ul style="list-style-type: none"> • Повышение квалификации заместителя директора по воспитательной работе по вопросам выполнения трудовой функции по администрированию деятельности общеобразовательной организации в части организации взаимодействия с организациями культуры и искусств, кванториумами, мобильными кванториумами, ДНК, «IT-кубами», «Точками роста», экостанциями, ведущими предприятиями региона, профессиональными образовательными организациями и образовательными организациями высшего образования и др.). • Привлечение обучающихся к сетевой форме обучения по дополнительным общеобразовательным программам. • Создание ресурсных условий в общеобразовательной организации для обеспечения сетевого взаимодействия

№	Показатель оценивания	Значение оценивания	Балль ная оценка	Магистральное направление, ключевое условие	Критерий	Дефициты	Управленческие действия/решения
						ых программ, реализующихся в сетевой форме, по всем шести направлениям.	(нормативно-правовые, материально-, информационно-технические, кадровые). <ul style="list-style-type: none"> • Организация взаимодействия в том числе в сетевой форме (заключение договоров) с организациями культуры и искусства, кванториумами, центрами «IT-кубы», «Точками роста», экостанциями, ведущими предприятиями региона, профессиональными образовательными организациями и образовательными организациями высшего образования и др. • Организация обучения педагогических работников по реализации программ дополнительного образования в сетевой форме.
						Наличие профессиональных дефицитов у специалистов по дополнительному образованию детей в части организации сетевого взаимодействия.	<ul style="list-style-type: none"> • Планирование при разработке программ, реализуемых в сетевой форме, наряду со школой, учреждением дополнительного образования, СПО, вузами, участия организаций культуры и искусств, кванториумов, мобильных кванториумов, ДНК, «IT-кубы», «Точки роста», экостанций, ведущих предприятий региона и иных организаций, обладающих ресурсами,
						При реализации дополнительных образовательных программ образовательная организация	

№	Показатель оценивания	Значение оценивания	Балль ная оценка	Магистральное направление, ключевое условие	Критерий	Дефициты	Управленческие действия/решения
						<p>не использует ресурсы других организаций, осуществляющих образовательную деятельность, а также научных, медицинских, физкультурно-спортивных организаций, организаций культуры и иных организаций, обладающих ресурсами, необходимыми для осуществления образовательной деятельности по соответствующей дополнительной общеобразовательной</p>	<p>необходимыми для осуществления образовательной деятельности по дополнительным общеобразовательным программам.</p> <ul style="list-style-type: none"> • Определение образовательных организаций-участников и (или) организаций, обладающих ресурсами. • Осуществление сетевой формы реализации программы на основании договора, заключенного между школой, и теми учреждениями, которые заинтересованы в реализации такой программы, в соответствии с целями и задачами образовательной организации, интересами и потребностями обучающихся.

№	Показатель оценивания	Значение оценивания	Балльная оценка	Магистральное направление, ключевое условие	Критерий	Дефициты	Управленческие действия/решения
44	Функционирование школьных творческих объединений (школьный театр, школьный музей, школьный музыкальный коллектив, школьный медиацентр (телевидение, газета, журнал) и др.)(критический показатель)	1–2 объединения	1	Магистральное направление «Творчество»	Школьные творческие объединения	<p>программе.</p> <p>Несбалансированность системы внеурочной деятельности</p> <p>Не сформирована воспитательно-образовательная система школы.</p> <p>Низкий уровень компетенций педагогических работников, не позволяющий реализовать палитру творческих объединений</p> <p>Недостаточный уровень профессиональных компетенций управленческой команды в выполнении трудовых</p>	<ul style="list-style-type: none"> • Разработка/корректировка план внеурочной деятельности на основе методических рекомендаций Минпросвещения России. • Обеспечение Штабом воспитательной работы диверсификации палитры школьных творческих объединений. • Направление запроса в ЦНППМ на формирование ИОМ для педагогов. • Обеспечение повышения квалификации управленческой команды в части организации школьных творческих объединений.

№	Показатель оценивания	Значение оценивания	Балль ная оценка	Магистральное направление, ключевое условие	Критерий	Дефициты	Управленческие действия/решения
						<p>функций по созданию единого образовательного пространства, развития в общеобразовательной организации для реализации ключевых направлений образовательного организации. Не созданы условия для функционирования школьных творческих объединений.</p>	<ul style="list-style-type: none"> • Проведение мониторинговых исследований: ресурсных условий и материально-технических условий для организации школьных творческих объединений (школьный театр, школьный музей, школьный музыкальный коллектив, школьный медицентр (телевидение, газета, журнал) и др.); интересов, склонностей, образовательных потребностей обучающихся в функционировании школьных творческих объединений (школьный театр, школьный музей, школьный музыкальный коллектив, школьный медицентр (телевидение, газета, журнал) и др.); создания техносферы школы, материально-технического обновления образовательной среды посредством рационального

№	Показатель оценивания	Значение оценивания	Балль ная оценка	Магистральное направление, ключевое условие	Критерий	Дефициты	Управленческие действия/решения
							<p>использования школьных пространств–зданий, помещений (классы, залы, коридоры и т.д.), территорий, модернизации учебных помещений; использования возможностей трансформирования, зонирования школьного пространства для обучающихся, мест для занятий творчеством, самодеятельностью, осуществления любой другой деятельности.</p> <ul style="list-style-type: none"> • Организация деятельности школьных творческих объединений в сетевой форме. • Привлечение специалистов из других организаций к созданию и функционированию школьных творческих объединений (школьный театр, школьный музей, школьный музыкальный коллектив, школьный медиациентр (телевидение, газета, журнал) и др.) • Привлечение обучающихся к участию в творческих объединениях (школьный театр, школьный музей, школьный музыкальный коллектив, школьный медиациентр (телевидение, газета, журнал) и др.) • Информирование, привлечение родителей (законных представителей) к созданию творческих объединений (школьный театр, школьный музей, школьный музыкальный коллектив, школьный медиациентр (телевидение, газета, журнал) и др.) • Создание системы мотивирования/стимулирования организаторов и участников творческих объединений (школьный театр, школьный музей, школьный музыкальный

№	Показатель оценивания	Значение оценивания	Балльная оценка	Магистральное направление, ключевое условие	Критерий	Дефициты	Управленческие действия/решения
45	Функционирование школьного театра	Функционирование школьного театра	1	Магистральное направление «Творчество»	Школьные творческие объединения		коллектив, школьный медиациентр (телевидение, газета, журнал) и др.).
46	Функционирование школьного музея	Функционирование школьного музея	1	Магистральное направление «Творчество»	Школьные творческие объединения		
47	Функционирование школьного хора	Функционирование школьного хора	1	Магистральное направление «Творчество»	Школьные творческие объединения		
48	Функционирование школьного медиациентра (телевидение, газета, журнал и др.)	Функционирование школьного медиациентра	1	Магистральное направление «Творчество»	Школьные творческие объединения		
49	Доля обучающихся, являющихся членами школьных творческих объединений,	30% и более обучающихся	3	Магистральное направление «Творчество»	Школьные творческие объединения		

№	Показатель оценивания	Значение оценивания	Балль ная оценка	Магистральное направление, ключевое условие	Критерий	Дефициты	Управленческие действия/решения
50	от общего количества обучающихся в организации Количество мероприятий школьных творческих объединений: концерты, спектакли, выпуски газет, журналов и т. д. (для каждого школьного творческого объединения)	Более 2 в год (для каждого школьного творческого объединения)	2	Магистральное направление «Творчество»	Школьные творческие объединения		
51	Использование государственных символов при обучении и воспитании(критический показатель)	Да	3	Магистральное направление «Воспитание»	Организация воспитательной деятельности		
52	Реализация рабочей программы воспитания, в том числе для обучающихся с	Да	1	Магистральное направление «Воспитание»	Организация воспитательной деятельности		

№	Показатель оценивания	Значение оценивания	Балль ная оценка	Магистральное направление, ключевое условие	Критерий	Дефициты	Управленческие действия/решения
53	ОВЗ(критический показатель) Реализация календарного плана воспитательной работы(критический показатель)	Да	1	Магистральное направление «Воспитание»	Организация воспитательной деятельности		
54	Функционирование Совета родителей(критический показатель)	Да	1	Магистральное направление «Воспитание»	Организация воспитательной деятельности		
55	Наличие советника директора по воспитанию и взаимодействию с детскими общественным и объединениям и	Да	1	Магистральное направление «Воспитание»	Организация воспитательной деятельности		
56	Взаимодействие образовательной организации и родителей в	Осуществляется с использованием регламентированных и	2	Магистральное направление «Воспитание»	Организация воспитательной деятельности	Не организован административный контроль деятельности классных руководителей.	<ul style="list-style-type: none"> Внесение изменений в план административного контроля, учитывающие контроль деятельности классных руководителей.

№	Показатель оценивания	Значение оценивания	Балльная оценка	Магистральное направление, ключевое условие	Критерий	Дефициты	Управленческие действия/решения
	процессе реализации рабочей программы воспитания	неформальных форм взаимодействия				<p>Отсутствие открытости, системности в работе с родителями. Родители не участвуют в разработке рабочей программы воспитания.</p> <p>В общеобразовательной организации не предусмотрена деятельность представителей родительского сообщества.</p>	<ul style="list-style-type: none"> • Обеспечение разработки и внедрения системы совместных мероприятий с родителями для достижения большей открытости школы. • Обеспечение включенности родителей в разработку рабочей программы воспитания штабом воспитательной работы. • Включение в модуль работы с родителями рабочей программы воспитания мероприятий, направленных на вовлечение родителей в образовательную деятельность. • Разработка проекта, совместного с общественностью поселения/округа, коллегиальными органами управления (управляющими советами) с целью активизации работы с родительским сообществом, поиска и реализации способов вовлечения семей в образовательную деятельность. • Внесение изменений в план методической работы, обеспечив изучение содержания федеральной рабочей программы воспитания в части взаимодействия образовательной организации и родителей. • Организация деятельности в образовательной организации, в классах представительных органов родительского сообщества (родительского комитета общеобразовательной организации, классов), участвующих в обсуждении и решении вопросов воспитания и обучения.

№	Показатель оценивания	Значение оценивания	Балль ная оценка	Магистральное направление, ключевое условие	Критерий	Дефициты	Управленческие действия/решения
						Отсутствует работа по регламентированным формам взаимодействия образовательной организации и родителей.	<ul style="list-style-type: none"> • Организация деятельности представителей родительского сообщества в Управляющем совете общеобразовательной организации. • Направление запроса в ЦНППМ на формирование ИОМ для руководителя (заместителя руководителя) в части организации взаимодействия образовательной организации и родителей в процессе реализации рабочей программы воспитания. • Организация работы по регламентированным формам взаимодействия образовательной организации и родителей: функционирование родительского комитета, заседания попечительского совета, заседания родительского комитета, заседания Комиссии по урегулированию споров между участниками образовательных отношений, проведение родительских собраний. • Разработка тематических родительские собрания в классах, общешкольных родительских собраний по вопросам воспитания, взаимоотношений обучающихся и педагогов, условий обучения и воспитания. • Организация неформальных форм взаимодействия образовательной организации и родителей: групповые консультации родителей по различным вопросам развития и воспитания детей, педагогические лектории, родительские школы и университеты, родительские клубы, клубы выходного дня, мастер-классы, круглые столы по вопросам воспитания.
						Не стимулируется развитие неформальных форм взаимодействия образовательно	

№	Показатель оценивания	Значение оценивания	Балль ная оценка	Магистральное направление, ключевое условие	Критерий	Дефициты	Управленческие действия/решения
						<p>й организации и родителей. Не используется воспитательный потенциал взаимодействия с родителями (законными представителями) обучающихся в процессе реализации рабочей программы воспитания.</p>	<ul style="list-style-type: none"> • Организация родительских дней, в которые родители (законные представители) могут посещать уроки и внеурочные занятия. • Организация работы семейных клубов, родительских гостиных, предоставляющих родителям, педагогам и обучающимся площадку для совместного досуга и общения, с обсуждением актуальных вопросов воспитания. • Организация проведения тематических собраний (в том числе по инициативе родителей), на которых родители смогут получать советы по вопросам воспитания, консультаций психологов, врачей, социальных работников, служителей традиционных российских религий, обмен опытом. • Организация родительских форумов на интернет-сайте общеобразовательной организации, интернет-сообществ, групп с участием педагогов, для обсуждения интересующих родителей вопросов. • Организация участия родителей в психолого-педагогических консилиумах в случаях, предусмотренных нормативными документами о психолого-педагогическом консилиуме в общеобразовательной организации в соответствии с порядком привлечения родителей (законных представителей). • Организация привлечения родителей (законных представителей) к подготовке и проведению

№	Показатель оценивания	Значение оценивания	Балльная оценка	Магистральное направление, ключевое условие	Критерий	Дефициты	Управленческие действия/решения
57	Наличие школьной символики (флаг школы, гимн школы, эмблема школы, элементы школьного костюма и т. п.)	Отсутствие	0	Магистральное направление «Воспитание»	Организация воспитательной деятельности	Низкая организационная и творческая активность управления образовательной организацией.	<p>классных и общешкольных мероприятий.</p> <ul style="list-style-type: none"> • Организация целевого взаимодействия с законными представителями детей-сирот, оставшихся без попечения родителей, приёмных детей. • Организация трансляции опыта по взаимодействию образовательной организации и родителей в процессе реализации рабочей программы воспитания. • Создание проектной группы для проведения конкурса по разработке школьной символики. • Разработка основных характеристик уклада общеобразовательной организации: традиции и ритуалы, особые нормы этикета в общеобразовательной организации. • Организация совместной деятельности педагогов, обучающихся, других участников образовательных отношений по созданию предметно-пространственной среды, поддержанию и использованию её в воспитательном процессе: - разработка и популяризация символики общеобразовательной организации (эмблема, флаг, логотип, элементы костюма обучающихся и т. п.), используемой как повседневно, так и в торжественные моменты. • Организация инициативной группы обучающихся (Совет обучающихся, и т.п.), педагогических работников и других участников образовательных отношений по разработке школьной символики. • Привлечение обучающихся, их родителей

№	Показатель оценивания	Значение оценивания	Балльная оценка	Магистральное направление, ключевое условие	Критерий	Дефициты	Управленческие действия/решения
58	Реализация программ краеведения и школьного туризма	Реализуется программа краеведения или школьного туризма	1	Магистральное направление «Воспитание»	Организация воспитательной деятельности	<p>Не обеспечено использование школьной символики (флаг школы, гимн школы, эмблема школы, элементы школьного костюма и т. п.) при обучении и воспитании обучающихся.</p> <p>Недостаточно сформирована система работы административной команды с кадрами, отсутствие кадрового резерва и как следствие, отсутствие специалиста, занимающегося</p>	<p>(законных представителей), педагогических работников к обсуждению дизайнерских и иных решений.</p> <ul style="list-style-type: none"> • Обеспечение актуализации рабочих программ по внеурочной деятельности, воспитательных планов, программ, проектов в вопросах использовании школьной символики (флаг школы, гимн школы, эмблема школы, элементы школьного костюма и т. п.) • Организация рабочей группы по разработке комплекса мероприятий с обязательным использованием школьной символики. • Разработка положения о кадровом резерве общеобразовательной организации. • Организация работы по привлечению специалистов других организаций (образовательных, социальных и др.). • Использование услуг туристско-экскурсионных и других организаций (туристские фирмы, спортивные клубы, индивидуальные предприниматели и т.д.) на основе заключенного договора об оказании туристских услуг. • Обеспечение повышения квалификации педагогических работников по вопросам организации краеведческой деятельности и

№	Показатель оценивания	Значение оценивания	Балль ная оценка	Магистральное направление, ключевое условие	Критерий	Дефициты	Управленческие действия/решения
						<p>я вопросами организации туристско-краеведческой деятельности обучающихся. Недостаточный уровень профессиональных компетенций управленческой команды в части организации реализации программы краеведения и школьного туризма.</p> <p>Нет защищенных туристических объектов вблизи школы.</p> <p>Отсутствие материально-технического оснащения для реализации программ по</p>	<p>школьного туризма.</p> <ul style="list-style-type: none"> • Направление запроса в ЦНППМ на формирование ИОМ для заместителя руководителя в части организации реализации программы краеведения и школьного туризма. • Использование возможностей участия в федеральном проекте «Классная страна», который аккумулирует передовые идеи по развитию детского туризма. • Использование для закупки туристического оборудования средств грантов, спонсорской помощи. • Оптимизация расходов, планирование материально-технического оснащения, необходимого для реализации программы

№	Показатель оценивания	Значение оценивания	Балльная оценка	Магистральное направление, ключевое условие	Критерий	Дефициты	Управленческие действия/решения
						<p>туризму, отсутствие необходимого личного и группового снаряжения. Не разработаны программы краеведения и школьного туризма в рамках внеурочной деятельности и/или дополнительного образования.</p>	<p>краеведения или школьного туризма.</p> <ul style="list-style-type: none"> • Интеграция туристско-краеведческой деятельности в программу воспитания общеобразовательной организации. • Анализ и экспертиза качества школьных программ краеведения и школьного туризма. • Принятие мер по привлечению и мотивации обучающихся к поисковой и краеведческой деятельности, детскому познавательному туризму. • Организация деятельности рабочей группы по модернизации программ краеведения и школьного туризма: - реализация программ урочной и внеурочной деятельности, дополнительного образования по краеведению и школьному туризму; - организация профильных каникулярных отрядов, слетов, мастер-классов, экскурсий, конкурсов по краеведению и школьному туризму; - организация сетевого взаимодействия с организациями-партнерами, курирующими программы краеведения и школьного туризма в районе, крае. • Организация систематического административного контроля реализации программ краеведения и школьного туризма в общеобразовательной организации.

№	Показатель оценивания	Значение оценивания	Балль ная оценка	Магистральное направление, ключевое условие	Критерий	Дефициты	Управленческие действия/решения
59	Организация летних тематических смен в школьном лагере	Наличие	1	Магистральное направление «Воспитание»	Организация воспитательной деятельности		
60	Функционирование Совета обучающихся(критический показатель)	Наличие	1	Магистральное направление «Воспитание»	Ученическое самоуправление, волонтерское движение		
61	Наличие первичного отделения РДДМ Движение первых	Наличие	1	Магистральное направление «Воспитание»	Ученическое самоуправление, волонтерское движение		
62	Наличие центра детских инициатив, пространства ученического самоуправления	Наличие	1	Магистральное направление «Воспитание»	Ученическое самоуправление, волонтерское движение		
63	Участие в реализации проекта Орлята России (при реализации начального	Участие в проекте	1	Магистральное направление «Воспитание»	Ученическое самоуправление, волонтерское движение		

№	Показатель оценивания	Значение оценивания	Балльная оценка	Магистральное направление, ключевое условие	Критерий	Дефициты	Управленческие действия/решения
64	общего образования) Наличие представительств детских и молодежных общественных объединений (Юнармия, Большая перемена и др.)	Наличие	1	Магистральное направление «Воспитание»	Ученическое самоуправление, волонтерское движение		
65	Участие обучающихся в волонтерском движении (при реализации основного общего и (или) среднего общего образования)	Обучающиеся участвуют в волонтерском движении	1	Магистральное направление «Воспитание»	Ученическое самоуправление, волонтерское движение		
66	Наличие школьных военно-патриотических клубов	Отсутствие	0	Магистральное направление «Воспитание»	Ученическое самоуправление, волонтерское движение	Не обеспечено создание и деятельность военно-патриотического клуба.	<ul style="list-style-type: none"> • Разработка нормативной правовой документации школьного военно-патриотического клуба (Устав, Положение, программа деятельности, план работы и др.) . • Разработка плана создания школьного военно-патриотического клуба. • Определение приоритетных направлений в работе школьного военно-патриотического клуба. Формирование ценностных ориентаций

№	Показатель оценки	Значение оценки	Балль ная оценка	Магистральное направление, ключевое условие	Критерий	Дефициты	Управленческие действия/решения
						Отсутствует помещение, необходимое для работы школьного военно-патриотического клуба.	<p>обучающихся: разработка мер и мероприятий.</p> <ul style="list-style-type: none"> • Назначение руководителя школьного военно-патриотического клуба. • Формирование Совета школьного военно-патриотического клуба. • Материально-техническое обновление образовательной среды, приспособление помещений, использование возможностей трансформирования, зонирования школьного пространства для организации работы военно-патриотического клуба. • Заключение договора о сотрудничестве с организациями: - образовательной организацией, на базе которой будет работать военно-патриотический клуб (в договоре указывается, какое оборудование может использовать педагог в рамках реализации программы); - организацией, оказывающей спонсорскую помощь клубу; - отделением ДОСААФ России.
						Отсутствует материально-техническое оснащение, необходимое для работы школьного военно-патриотического клуба.	<ul style="list-style-type: none"> • Оптимизация расходов, создание условий для организации в школе военно-патриотических клубов, планирование материально-технического оснащения, приобретение высокотехнологичного оборудования для организации работы военно-патриотического клуба. • Заключение договора о сотрудничестве с организациями: - образовательной организацией, на базе которой будет работать военно-патриотический клуб (в договоре

№	Показатель оценивания	Значение оценивания	Балль ная оценка	Магистральное направление, ключевое условие	Критерий	Дефициты	Управленческие действия/решения
						Отсутствие административного контроля деятельности советника директора по воспитанию и взаимодействию с детскими общественными объединениями	указывается, какое оборудование может использовать педагог в рамках реализации программы); - организацией, оказывающей спонсорскую помощь клубу; - отделением ДОСААФ России.
						Недостаток профессиональных компетенций заместителя директора по воспитанию, классных руководителей в организации деятельности школьного военно-	<ul style="list-style-type: none"> • Внесение в план административного контроля мероприятия по контролю деятельности советника директора по воспитанию и взаимодействию с детскими общественными объединениями. • Обеспечение повышения квалификации заместителя директора по воспитанию, классных руководителей в части деятельности школьных патриотических клубов.

№	Показатель оценивания	Значение оценивания	Балльная оценка	Магистральное направление, ключевое условие	Критерий	Дефициты	Управленческие действия/решения
67	Реализация утвержденного календарного плана профориентационной деятельности в школе (в соответствии с календарным планом профориентационной деятельности, разработанным в субъекте РФ)(критический показатель)	Да	1	Магистральное направление «Профориентация»	Сопровождение выбора профессии	патриотического клуба.	
68	Определение заместителя директора, ответственного за реализацию профориентационной деятельности	Да	1	Магистральное направление «Профориентация»	Сопровождение выбора профессии		
69	Наличие соглашений с региональным	Да	1	Магистральное направление	Сопровождение выбора профессии		

№	Показатель оценивания	Значение оценивания	Балльная оценка	Магистральное направление, ключевое условие «Профориентация»	Критерий	Дефициты	Управленческие действия/решения
70	и предприятиями /организациями, оказывающим и содействие в реализации профориентационных мероприятий Наличие профильных предпрофессиональных классов (инженерные, медицинские, космические, ИТ, педагогические, предпринимательские и др.)	Да	1	Магистральное направление «Профориентация»	Сопровождение выбора профессии		
71	Наличие и использование дополнительных материалов по профориентации, в том числе мультимедийн	Да	1	Магистральное направление «Профориентация»	Сопровождение выбора профессии		

№	Показатель оценивания	Значение оценивания	Балльная оценка	Магистральное направление, ключевое условие	Критерий	Дефициты	Управленческие действия/решения
72	Посещение обучающимися экскурсий на предприятиях	Да	1	Магистральное направление «Профориентация»	Сопровождение выбора профессии		ых, в учебных предметах общеобразовательного цикла
73	Участие обучающихся в моделирующих профессиональных пробах (онлайн) и тестированиях	Да	1	Магистральное направление «Профориентация»	Сопровождение выбора профессии		
74	Посещение обучающимися экскурсий в организациях СПО и ВО	Да	1	Магистральное направление «Профориентация»	Сопровождение выбора профессии		
75	Посещение обучающимися профессиональных проб на региональных площадках	Да	1	Магистральное направление «Профориентация»	Сопровождение выбора профессии		
76	Посещение обучающимися	Да	1	Магистральное	Сопровождение выбора профессии		

№	Показатель оценивания	Значение оценивания	Балльная оценка	Магистральное направление, ключевое условие направление «Профориентация»	Критерий	Дефициты	Управленческие действия/решения
77	занятий по программам дополнительно образования, в том числе кружков, секций и др., направленных на профориентацию Прохождение обучающимися профессионального обучения по программам профессиональной подготовки по профессиям рабочих и должностям служащих	Нет	0	Магистральное направление «Профориентация»	Сопровождение выбора профессии	Отсутствие сетевой формы реализации образовательной программы.	<ul style="list-style-type: none"> • Организация профессионального обучения старшеклассников по профессиям рабочих и служащих с использованием собственной МТБ или МТБ предприятия реального сектора экономики с целью получения первой профессии одновременно с общим образованием. • Определение сетевых партнеров (предприятия, организации) в ближайшем окружении или дистанционно, которые могли бы предоставить школе ресурсы (профессиональные кадры, материально-техническую базу, образовательные ресурсы). • В рамках реализации программы по воспитанию организация встреч обучающихся с представителями рабочих профессий и служащих; посещение обучающимися и родителями дней открытых дверей образовательных организаций высшего, среднего профессионального образования.

№	Показатель оценивания	Значение оценивания	Балль ная оценка	Магистральное направление, ключевое условие	Критерий	Дефициты	Управленческие действия/решения
						<p>Недостаточный уровень управленческих компетенций по организации профессионального обучения обучающихся в общеобразовательной организации.</p> <p>Отсутствие программ профессиональной подготовки по профессиям рабочих и должностям служащих.</p>	<ul style="list-style-type: none"> • Обеспечение повышение уровня управленческих компетенций по выполнению трудовой функции управление образовательной организацией в части организации профессионального обучения обучающихся в общеобразовательной организации. • Обеспечение условий для получения лицензии на образовательную деятельность по основным программам профессионального обучения. • Организация мониторинга востребованных профессий в регионе, районе, городе, селе; кадровых потребностей современного рынка труда. • Организация мониторинга потребностей обучающихся в профессиональном обучении. • Анализ условий (инфраструктура), необходимых для реализации программ. • Организация разработки/корректировки программ профессиональной подготовки по профессиям рабочих и должностям служащих с целью дальнейшей реализации их в школе. • Обеспечение подбора и подготовки педагогических кадров к реализации данных программ. • Организация административного контроля за реализацией программ.

№	Показатель оценивания	Значение оценивания	Балльная оценка	Магистральное направление, ключевое условие	Критерий	Дефициты	Управленческие действия/решения
78	Проведение родительских собраний на тему профессиональной ориентации, в том числе о кадровых потребностях современного рынка труда	Да	1	Магистральное направление «Профориентация»	Сопровождение выбора профессии		<ul style="list-style-type: none"> Повышение мотивации обучающихся к профессиональному обучению по программам профессиональной подготовки по профессиям рабочих и должностям служащих.
79	Участие обучающихся 6–11 классов в мероприятиях проекта Билет в будущее	Да	1	Магистральное направление «Профориентация»	Сопровождение выбора профессии		
80	Участие обучающихся в чемпионатах по профессиональному мастерству	Нет	0	Магистральное направление «Профориентация»	Сопровождение выбора профессии	Не обеспечивается подготовка к участию в чемпионатах по профессиональному мастерству.	<ul style="list-style-type: none"> Создание в ОО системы подготовки к чемпионатам по профессиональному мастерству, включающую: назначение ответственного за работу; рассмотрение вопросов по подготовке к чемпионатам по профмастерству на заседаниях педагогического и методического советов; наличие в ОО системы поощрений педагогов, работающих в данном направлении. Обеспечение условий для подготовки

№	Показатель оценивания	Значение оценивания	Балль ная оценка	Магистральное направление, ключевое условие	Критерий	Дефициты	Управленческие действия/решения
							<p>обучающихся к участию в чемпионатах по профессиональному мастерству: материально-техническое обновление образовательной среды, приспособление помещений, использование возможностей трансформирования, зонирования школьного пространства, использование/приобретение высокотехнологичного оборудования; кадровое обеспечение (организация обучения педагогических работников, привлечение квалифицированных специалистов из других организаций, предприятий); поиск финансовых средств (участие в грантах, конкурсах, обращение к спонсорам) для организации поездок из отдаленных сел к месту проведения чемпионатов по профессиональному мастерству.</p> <ul style="list-style-type: none"> • Повышение мотивации обучающихся к участию в чемпионатах по профессиональному мастерству. • Обеспечение сетевого взаимодействия общеобразовательных организаций с образовательными организациями среднего профессионального образования. • Обеспечение на региональном уровне участия обучающихся общеобразовательных организаций в профориентационных мероприятиях, проводимых в рамках регионального и отборочного (межрегионального) этапов Чемпионата по профессиональному мастерству «Профессионалы» и Чемпионата высоких
						Не обеспечивается информирование обучающихся общеобразовательных организаций о целях и задачах Всероссийского чемпионатного	

№	Показатель оценивания	Значение оценивания	Балльная оценка	Магистральное направление, ключевое условие	Критерий	Дефициты	Управленческие действия/решения
						движения по профессиональному мастерству.	технологий Всероссийского чемпионатного движения по профессиональному мастерству. <ul style="list-style-type: none"> Обеспечение на региональном уровне увеличения охвата обучающихся общеобразовательных организаций субъектов Российской Федерации принявшие участие в открытых онлайн-уроках проекта «Шоу профессий», реализуемых с учетом опыта цикла открытых уроков «Проектория», направленных на раннюю профориентацию», проводимых в рамках федерального проекта «Успех каждого ребенка» национального проекта «Образование».
81	Использование единых подходов к штатному расписанию (количество административного персонала на контингент, узкие специалисты)	В организации используются единые подходы к штатному расписанию	1	Ключевое условие «Учитель. Школьная команда»	Условия педагогического труда		
82	Предусмотрены меры материального и нематериального стимулирования (разработаны)	Предусмотрены меры материального и нематериального стимулирования	1	Ключевое условие «Учитель. Школьная команда»	Условия педагогического труда		

№	Показатель оценивания	Значение оценивания	Балльная оценка	Магистральное направление, ключевое условие	Критерий	Дефициты	Управленческие действия/решения
	школьный локальный акт о системе материального и нематериального стимулирования, соблюдаются требования локального акта)						
83	Развитие системы наставничества (положение о наставничестве, дорожная карта о его реализации, приказы)(критический показатель)	Да	1	Ключевое условие «Учитель. Школьная команда»	Методическое сопровождение педагогических кадров. Система наставничества		
84	Наличие методических объединений / кафедр / методических советов учителей(крит	Да	1	Ключевое условие «Учитель. Школьная команда»	Методическое сопровождение педагогических кадров. Система наставничества		

№	Показатель оценивания	Значение оценивания	Балльная оценка	Магистральное направление, ключевое условие	Критерий	Дефициты	Управленческие действия/решения
85	Наличие методических объединений / кафедр / методических советов классных руководителей (критический показатель)	Да	1	Ключевое условие «Учитель. Школьная команда»	Методическое сопровождение педагогических кадров. Система наставничества		
86	Охват учителей диагностикой профессиональных компетенций (федеральной, региональной, самодиагностикой)	Менее 20% учителей прошли диагностику профессиональных компетенций	0	Ключевое условие «Учитель. Школьная команда»	Методическое сопровождение педагогических кадров. Система наставничества	Недостаточный охват учителей диагностикой профессиональных компетенций (федеральной, региональной, самодиагностикой).	<ul style="list-style-type: none"> • Проведение разъяснительной работы с педагогическими кадрами по порядку формам диагностики профессиональных дефицитов педагогических работников образовательных организаций с возможностью получения индивидуального плана в соответствии с распоряжением Минпросвещения России от 27.08.2021 № Р-201. • Разработка системы административных мер по организации проведения диагностических процедур, обеспечивающих выявление профессиональных дефицитов педагогических работников и последующие действия по их ликвидации, предупреждению. • Повышение мотивации педагогических работников к прохождению диагностики профессиональных компетенций. • Разработка способов стимулирования и поощрения педагогических работников,

№	Показатель оценивания	Значение оценивания	Балль ная оценка	Магистральное направление, ключевое условие	Критерий	Дефициты	Управленческие действия/решения
							<p>направленных на профилактику профессионального выгорания, повышение мотивации педагогических работников к прохождению диагностики профессиональных компетенций.</p> <ul style="list-style-type: none"> • Разработка плана мероприятий по выявлению профессиональных затруднений и потребностей педагогов. • Разработка программы наставничества, в том числе реверсивного, организация «горизонтального» обучения педагогических работников. • Обеспечение адресного подхода со стороны администрации, проведение мероприятий по популяризации диагностики, разъяснении ее роли в снижении уровня профессиональных дефицитов, ее влияния на дальнейшее профессиональное развитие. • Обеспечение самодиагностики профессиональных дефицитов на основании рефлексии профессиональной деятельности, на основе разработанного инструментария (анкета/чек-лист). • Обеспечение проведения диагностики профессиональных дефицитов на основании результатов профессиональной деятельности (экспертный анализ результатов в области обучения, воспитания, развития обучающихся). • Обеспечение проведения диагностики профессиональных дефицитов на основании экспертной оценки практической деятельности

№	Показатель оценивания	Значение оценивания	Балльная оценка	Магистральное направление, ключевое условие	Критерий	Дефициты	Управленческие действия/решения
87	Доля учителей, для которых по результатам диагностики разработаны индивидуальные образовательные маршруты	От 3% до 4% учителей	1	Ключевое условие «Учитель. Школьная команда»	Методическое сопровождение педагогических кадров. Система наставничества	Низкая доля учителей, для которых по результатам диагностики профессиональных дефицитов разработаны ИОМ.	<p>(участие в открытом мероприятии, его анализ и подготовка заключения о выявленных профессиональных дефицитах).</p> <ul style="list-style-type: none"> • Организация адресного методического сопровождения педагогических работников, нуждающихся в поддержке, сопровождении для преодоления профессиональных затруднений и дефицитов. • Выстраивание взаимодействия с различными структурами на региональном и (или) федеральном уровнях, обеспечивающими персональное сопровождение педагогических работников. • Выстраивание взаимодействия региональных методистов с руководителем образовательной организации и его заместителями, руководителями предметных методических объединений и педагогическими работниками, для которых необходима разработка ИОМ. • Разработка плана мероприятий по сопровождению педагогов, у которых выявлены профессиональные дефициты. • Обеспечение анализа / самоанализа профессиональной деятельности педагогических работников. • Обеспечение участия представителей управленческой команды в формировании ИОМ педагога. • Обеспечение мотивирующего административного контроля разработки и реализации ИОМа.

№	Показатель оценивания	Значение оценивания	Балль ная оценка	Магистра льное направлен ие, ключевое условие	Критерий	Дефициты	Управленческие действия/решения
							<ul style="list-style-type: none"> • Проведение разъяснительных мероприятий по формированию у педагога понимания своих образовательно-профессиональных дефицитов и потребностей. • Проведение анализа результатов диагностик профессиональных дефицитов педагогических работников общеобразовательной организации (направления диагностики профессиональных дефицитов педагогических работников обусловлены нормативно закреплённым перечнем профессиональных компетенций: предметных, методических, психолого-педагогических, коммуникативных компетенций, которые связаны с трудовыми функциями профессионального стандарта "Педагог"). • Проведение мероприятий по повышению внутренней мотивации педагога при разработке и реализации ИОМ. • Организация мониторинга удовлетворенности педагогов профессиональной деятельностью и методическим сопровождением. • Разработка ИОМ непрерывного развития профессионального мастерства педагогических работников для повышения эффективности их профессиональной деятельности. • Осуществление административного контроля за организацией деятельности по выявлению дефицитов, сопровождению, разработки и реализации ИОМ. • Разработка способов стимулирования и

№	Показатель оценивания	Значение оценивания	Балльная оценка	Магистральное направление, ключевое условие	Критерий	Дефициты	Управленческие действия/решения
88	Доля педагогических работников, прошедших обучение по программам повышения квалификации, размещенным в Федеральном реестре дополнительных профессиональных программ педагогического образования (за три последних года)(критический показатель)	Не менее 80% педагогических работников	3	Ключевое условие «Учитель. Школьная команда»	Развитие и повышение квалификации		поощрения педагогических работников, направленных на повышение мотивации педагогических работников к прохождению диагностики профессиональных компетенций.
89	Доля педагогических работников, прошедших обучение по	Не менее 50% педагогических работников	1	Ключевое условие «Учитель. Школьная команда»	Развитие и повышение квалификации	Низкая доля педагогических работников, прошедших обучение по	<ul style="list-style-type: none"> • Проведение мониторинга обучения педагогических работников общеобразовательной организации по программам повышения квалификации по инструментам ЦОС, размещенным в

№	Показатель оценивания	Значение оценивания	Балльная оценка	Магистральное направление, ключевое условие	Критерий	Дефициты	Управленческие действия/решения
	программам повышения квалификации по инструментам ЦОС, размещенным в Федеральном реестре дополнительных профессиональных программ педагогического образования (за три последних года)					программам повышения квалификации по инструментам ЦОС, размещенным в Федеральном реестре дополнительных профессиональных программ педагогического образования (за три последних года).	<p>Федеральном реестре дополнительных профессиональных программ педагогического образования за три последних года.</p> <ul style="list-style-type: none"> • Проведение анализа имеющихся программ дополнительного профессионального образования по инструментам ЦОС региональных институтов развития образования/институтов повышения квалификации, программ, размещенных в Федеральном реестре дополнительных профессиональных программ педагогического образования. • Обеспечение адресного подхода со стороны администрации, проведение информационно-разъяснительной работы с педагогами о необходимости обучения по программам повышения квалификации по инструментам ЦОС. • Обеспечение информирования о новых тенденциях развития образования, задачах и требованиях к профессиональной компетентности педагогических работников по вопросам использования инструментов ЦОС в образовательной деятельности. • Обеспечение анализа / самоанализа профессиональной деятельности педагогических работников в части использования инструментов ЦОС в образовательной деятельности. • Разработка плана мероприятий по выявлению потребности и организации курсовой подготовки педагогов по инструментам ЦОС.

№	Показатель оценивания	Значение оценивания	Балльная оценка	Магистральное направление, ключевое условие	Критерий	Дефициты	Управленческие действия/решения
90	Доля педагогически	Не менее 60%	2	Ключевое условие	Развитие и повышение	Низкая доля педагогических	<ul style="list-style-type: none"> • Формирование перспективного плана повышения квалификации педагогических работников по программам повышения квалификации по инструментам ЦОС, размещенным в Федеральном реестре дополнительных профессиональных программ педагогического образования. • Организация обучения педагогических работников по программам повышения квалификации по инструментам ЦОС, размещенным в Федеральном реестре дополнительных профессиональных программ педагогического образования. • Организация административного контроля за организацией обучения педагогических работников по программам повышения квалификации по инструментам ЦОС, размещенным в Федеральном реестре дополнительных профессиональных программ педагогического образования. • Включение в индивидуальные образовательные маршруты педагогов плана обучения по программам повышения квалификации по инструментам ЦОС, размещенным в Федеральном реестре. • Выравнивание педагогической нагрузки на педагогов, устранение перегрузки, повышение мотивации к изучению и использованию инструментов ЦОС. • Проведение мониторинга обучения педагогических работников

№	Показатель оценивания	Значение оценивания	Балльная оценка	Магистральное направление, ключевое условие «Учитель. Школьная команда»	Критерий	Дефициты	Управленческие действия/решения
	х работников и управленческих кадров, прошедших обучение по программам повышения квалификации в сфере воспитания (за три последних года)	их работников			квалификации	работников и управленческих кадров, прошедших обучение по программам повышения квалификации в сфере воспитания (за три последних года).	<p>общеобразовательной организации по программам повышения квалификации в сфере воспитания, размещенным в Федеральном реестре дополнительных профессиональных программ педагогического образования за три последних года.</p> <ul style="list-style-type: none"> • Проведение анализа имеющихся программ дополнительного профессионального образования в сфере воспитания региональных институтов развития образования/институтов повышения квалификации, программ, размещенных в Федеральном реестре дополнительных профессиональных программ педагогического образования. • Обеспечение адресного подхода со стороны администрации, проведение информационно-разъяснительной работы с педагогами о значении воспитания. • Обеспечение информирования о новых тенденциях развития образования, задачах и требованиях к профессиональной компетентности педагогических работников в сфере воспитания. • Обеспечение анализа / самоанализа профессиональной деятельности педагогических работников в сфере воспитания. • Разработка плана мероприятий по выявлению потребности и организации курсовой подготовки педагогов в сфере воспитания. • Формирование перспективного плана повышения квалификации педагогических

№	Показатель оценивания	Значение оценивания	Балльная оценка	Магистральное направление, ключевое условие	Критерий	Дефициты	Управленческие действия/решения
91	Повышение квалификации штатных	Отсутствие	0	Ключевое условие «Учитель.	Развитие и повышение квалификации	Отсутствие штатного педагога-	<p>работников в рамках по программам повышения квалификации в сфере воспитания, размещенным в Федеральном реестре дополнительных профессиональных программ педагогического образования.</p> <ul style="list-style-type: none"> • Организация обучения педагогических работников по программам повышения квалификации в сфере воспитания, размещенным в Федеральном реестре дополнительных профессиональных программ педагогического образования. • Организация административного контроля за организацией обучения педагогических работников по программам повышения квалификации в сфере воспитания, размещенным в Федеральном реестре дополнительных профессиональных программ педагогического образования. • Включение в индивидуальные образовательные маршруты педагогов плана обучения по программам повышения квалификации в сфере воспитания, размещенным в Федеральном реестре. • Выравнивание педагогической нагрузки на педагогов, устранение перегрузки, повышение мотивации к обучению по дополнительным профессиональным программам в сфере воспитания. • Обеспечение реализации ООП в сетевой форме.

№	Показатель оценивания	Значение оценивания	Балльная оценка	Магистральное направление, ключевое условие Школьная команда»	Критерий	Дефициты	Управленческие действия/решения
	педагогов-психологов по программам, размещенным в Федеральном реестре дополнительных профессиональных программ педагогического образования (за три последних года)					психолога. Не обеспечивается повышение квалификации штатных педагогов-психологов.	<ul style="list-style-type: none"> • Обеспечение адресного подхода со стороны администрации, проведение информационно-разъяснительной работы с педагогами-психологами. • Обеспечение информирования о новых тенденциях развития образования, задачах и требованиях к профессиональной компетентности педагогов-психологов. • Обеспечение анализа / самоанализа профессиональной деятельности педагогов-психологов. • Разработка плана мероприятий по выявлению потребности и организации курсовой подготовки педагогов-психологов. • Формирование перспективного плана повышения квалификации педагогов-психологов по программам повышения квалификации, размещенным в Федеральном реестре дополнительных профессиональных программ педагогического образования. • Организация обучения педагогов-психологов по программам повышения квалификации, размещенным в Федеральном реестре дополнительных профессиональных программ педагогического образования. • Организация административного контроля за организацией обучения педагогов-психологов по программам повышения квалификации, размещенным в Федеральном реестре дополнительных профессиональных программ

№	Показатель оценивания	Значение оценивания	Балльная оценка	Магистральное направление, ключевое условие	Критерий	Дефициты	Управленческие действия/решения
92	Повышение квалификации управленческой команды по программам из Федерального реестра образовательных программ дополнительного профессионального образования (за три последних года)	100% управленческой команды	3	Ключевое условие «Учитель. Школьная команда»	Развитие и повышение квалификации		педагогического образования.
93	Обеспечение условий для обучения учителей по дополнительным профессиональным программам, направленным на формирование	Более одного учителя из числа учителей-предметников, преподающих математику, физику, информатику, химию, биологию, прошли	2	Ключевое условие «Учитель. Школьная команда»	Развитие и повышение квалификации		

№	Показатель оценивания	Значение оценивания	Балльная оценка	Магистральное направление, ключевое условие	Критерий	Дефициты	Управленческие действия/решения
94	обучающихся навыков, обеспечивающих технологический суверенитет страны (математика, физика, информатика, химия, биология) (за три последних года) Участие педагогов в конкурсном движении	обучение по программам, направленным на формирование у обучающихся навыков, обеспечивающих технологический суверенитет страны Участие на региональном уровне	2	Ключевое условие «Учитель. Школьная команда»	Развитие и повышение квалификации	Отсутствие педагогов, участвующих в профессиональных конкурсах на всероссийском уровне.	<ul style="list-style-type: none"> • Проведение мониторинга участия педагогов в конкурсном движении (за три последних года). • Создание системы мотивирования/стимулирования педагогических работников, занимающих активную позицию в конкурсном движении, принимающих участие в профессиональных конкурсах. • Разработка локального акта о системе материального и нематериального стимулирования участников профессиональных конкурсов, синхронизация его с положением об оплате труда и коллективным договором. • Повышение мотивации педагога в необходимости участия в конкурсном движении. • Создание системы стимулирования инициативы и активизации творчества педагогических работников.

№	Показатель оценивания	Значение оценивания	Балль ная оценка	Магистральное направление, ключевое условие	Критерий	Дефициты	Управленческие действия/решения
							<ul style="list-style-type: none"> • Разработка для педагогов календаря активностей (очные и дистанционные конкурсы профмастерства, олимпиады и диктанты, обучающие семинары и конференции и т.д.). • Организация адресного методического сопровождения в профессиональном развитии педагогических работников и управленческих кадров до 35 лет в первые три года работы. • Организация взаимообучения педагогических работников и управленческих кадров (в том числе – в формате внутрикорпоративного обучения, тренингов по командообразованию). • Включение в план методической работы актуальных направлений (госполитика, учет дефицитов и ресурсов ОО и т.д.). • Разработка плана мероприятий по выявлению и распространению передового педагогического опыта. • Формирование банка успешных «командных» педагогических и управленческих практик и их тиражирование. • Обеспечение адресного методического сопровождения, в т.ч. и для выявления потенциальных участников профессиональных конкурсов. • Осуществление методического сопровождения педагогов, участвующих в конкурсах профессионального мастерства. • Формирование модели методического взаимодействия с другими ОО.

№	Показатель оценивания	Значение оценивания	Балльная оценка	Магистральное направление, ключевое условие	Критерий	Дефициты	Управленческие действия/решения
95	Наличие среди педагогов победителей и призеров конкурсов	Наличие среди педагогов победителей и призеров конкурсов на региональном уровне	2	Ключевое условие «Учитель. Школьная команда»	Развитие и повышение квалификации	Не осуществляется методическое сопровождение педагогов, участвующих в конкурсах профессионального мастерства.	<ul style="list-style-type: none"> • Привлечение педагогических работников к участию в мероприятиях в качестве эксперта, члена жюри, руководителя краткосрочного проекта. • Создание системы наставничества, тьюторства, сопровождения педагога в подготовке к профессиональному конкурсу. • Обеспечение участия педагогов в публичных мероприятиях разных уровней: конференциях, круглых столах, семинарах, мастер-классах и т.д. • Методическое сопровождение кандидата на победителя/призера конкурса по принципу "равный" учит "равного". • Обеспечение формирования необходимых компетенций у педагога для участия и победы в конкурсах. • Создание системы наставничества, тьюторства, сопровождения педагога в подготовке к профессиональному конкурсу. • Обеспечение методического сопровождения и подготовки педагогов к участию в конкурсах профессионального мастерства. • Методическое сопровождение кандидата на победителя/призера конкурса по принципу "равный" учит "равного". • Привлечение к подготовке педагогов, участвующих в конкурсах профессионального мастерства, победителей и призеров профессиональных конкурсов прошлых лет, педагогов-авторов уникальных образовательных

№	Показатель оценивания	Значение оценивания	Балль ная оценка	Магистральное направление, ключевое условие	Критерий	Дефициты	Управленческие действия/решения
						<p>Не формируется и не ведется банк успешных «командных» педагогических и управленческих практик и не осуществляется их тиражирование.</p>	<p>методик.</p> <ul style="list-style-type: none"> • Создание системы наставничества, тьюторства, сопровождения педагога в подготовке к профессиональному конкурсу. • Применение различных видов наставничества: виртуальное (дистанционное), в группе, краткосрочное или целеполагающее, реверсивное, ситуационное, скоростное консультационное, традиционную форму («один на один»). • Разработка плана мероприятий по выявлению, изучению, распространению эффективных педагогических практик. • Формирование банка авторов успешных «командных» педагогических и управленческих практик. <ul style="list-style-type: none"> • Привлечение педагогических работников к участию в мероприятиях в качестве эксперта, члена жюри, руководителя проекта. • Разработка для педагогов, участвующих в конкурсах профессионального мастерства, календаря активностей (очные и дистанционные конкурсы профмастерства, олимпиады и диктанты, обучающие семинары и конференции

№	Показатель оценивания	Значение оценивания	Балльная оценка	Магистральное направление, ключевое условие	Критерий	Дефициты	Управленческие действия/решения
96	Наличие локальных актов (далее – ЛА) образовательной организации, регламентирующих ограничения использования мобильных телефонов	Да	1	Ключевое условие «Образовательная среда»	ЦОС (поддержка всех активностей)	<p>ного мастерства.</p> <p>Недостаточная работа по мотивации педагогов, участвующих в конкурсах профессионального мастерства, к достижению высокого результата.</p>	<p>и т.д.).</p> <ul style="list-style-type: none"> • Организация участия педагогов, участвующих в конкурсах профессионального мастерства, в публичных мероприятиях разных уровней: конференциях, круглых столах, семинарах, мастер-классах и т.д. • Создание системы мотивирования/стимулирования педагогических работников, занимающих активную позицию в конкурсном движении, принимающих участие в профессиональных конкурсах. • Осуществление профилактики профессионального выгорания педагогов, участвующих в конкурсах профессионального мастерства. • Информационная поддержка финалистов и победителей профконкурсов (билборды, видеоролики, интервью в СМИ и т.п.).

№	Показатель оценивания	Значение оценивания	Балль ная оценка	Магистральное направление, ключевое условие	Критерий	Дефициты	Управленческие действия/решения
97	обучающимися (критический показатель) Подключение образовательной организации к высокоскоростному интернету(критический показатель)	Да	1	Ключевое условие «Образовательная среда»	ЦОС (поддержка всех активностей)		
98	Предоставление безопасного доступа к информационно-коммуникационной сети Интернет (критический показатель)	Да	1	Ключевое условие «Образовательная среда»	ЦОС (поддержка всех активностей)		
99	Использование федеральной государственной информационной системы Моя школа, в том числе верифицирова	Не менее 95% педагогических работников используют сервисы и подсистему «Библиотека ЦОК» ФГИС	3	Ключевое условие «Образовательная среда»	ЦОС (поддержка всех активностей)		

№	Показатель оценивания	Значение оценивания	Балльная оценка	Магистральное направление, ключевое условие	Критерий	Дефициты	Управленческие действия/решения
	ного цифрового образовательного контента, при реализации основных общеобразовательных программ в соответствии с Методическими рекомендациями Федерального института цифровой трансформации и в сфере образования(критический показатель)	«Моя школа»					
100	Информационно-коммуникационная образовательная платформа Сферум(критический	100% педагогических работников включены в сетевые профессиональные	3	Ключевое условие «Образовательная среда»	ЦОС (поддержка всех активностей)		

№	Показатель оценивания	Значение оценивания	Балльная оценка	Магистральное направление, ключевое условие	Критерий	Дефициты	Управленческие действия/решения
101	показатель) Оснащение образовательной организации ИТ-оборудованием в соответствии с Методическими рекомендациями по вопросам размещения оборудования, поставляемого в целях обеспечения образовательных организаций материально-технической	сообщества по обмену педагогическим опытом и активно используют платформу «Сферум» 100% ИТ-оборудования используется в образовательной деятельности в соответствии с Методическими рекомендациями по вопросам размещения оборудования, поставляемого в целях обеспечения образовательного процесса оборудования, поставляемого в целях	3	Ключевое условие «Образовательная среда»	ЦОС (поддержка всех активностей)		

№	Показатель оценивания	Значение оценивания	Балльная оценка	Магистральное направление, ключевое условие	Критерий	Дефициты	Управленческие действия/решения
102	базой для внедрения ЦОС Эксплуатация информационной системы управления образовательной организацией	обеспечения образовательных организаций материально-технической базой для внедрения ЦОС Управление образовательной организацией осуществляется с использованием информационной системы	1	Ключевое условие «Образовательная среда»	ЦОС (поддержка всех активностей)	Недостаток компетенций у управленческой команды в использовании информационной системы в управлении образовательной организацией организация обучения управленческой команды использованию информационной системы в управлении образовательной организацией. Отсутствие	<ul style="list-style-type: none"> • Организация обучения управленческой команды использованию информационной системы в управлении образовательной организацией. • Осуществление поиска источников

№	Показатель оценивания	Значение оценивания	Балльная оценка	Магистральное направление, ключевое условие	Критерий	Дефициты	Управленческие действия/решения
103	Наличие в образовательной организации пространства для учебных и неучебных занятий, творческих дел	Наличие	1	Ключевое условие «Образовательная среда»	Организация внутришкольного пространства	финансирования	дополнительного финансирования.
104	Функционирование школьного библиотечного информационного центра	Наличие	1	Ключевое условие «Образовательная среда»	Организация внутришкольного пространства		
105	Реализация модели Школа полного дня на основе интеграции урочной и внеурочной деятельности обучающихся, программ дополнительного образования детей, включая пребывание в	Отсутствие	0	Ключевое условие «Образовательная среда»	Функционирование школы полного дня	Модель «Школа полного дня» не реализуется. Отсутствие помещений для работы классов-групп или групп, организованных из обучающихся одной или нескольких	<ul style="list-style-type: none"> • Осуществление анализа ситуации, изыскание резервов, разработка модели «Школы полного дня». • Выделение под занятия разноакцентированные пространства (кабинет, лаборатория, мастерские, библиотека, читальный зал, компьютерный класс, игротека, медиатека), в том числе путем модернизации школьного пространства, использования возможностей трансформирования, зонирования школьного пространства.

№	Показатель оценивания	Значение оценивания	Балль ная оценка	Магистра льное направлен ие, ключевое условие	Критерий	Дефициты	Управленческие действия/решения
	группах продленного дня					<p>параллелей. Отсутствие разно акцентированн ых пространств (кабинет, лаборатория, мастерские, библиотека, читальный зал, компьютерный класс, игротка, медиаотека, помещения для работы классов-групп или групп, организованн ых из обучающихся одной или нескольких параллелей, пространства для общения и уединения, для игр, подвижных занятий и спокойной</p>	<ul style="list-style-type: none"> Создание разно акцентированных пространств, в том числе путем модернизации школьного пространства, использования возможностей трансформирования, зонирования школьного пространства.

№	Показатель оценивания	Значение оценивания	Балль ная оценка	Магистральное направление, ключевое условие	Критерий	Дефициты	Управленческие действия/решения
						<p>работы).</p> <p>Отсутствие спортивных площадок, актового и спортивного залов, зала хореографии, различных студий и т. д., необходимых для организаций дополнительного образования, досуга.</p> <p>Отсутствие помещения для организации двухразового горячего питания.</p> <p>Дефицит педагогов, способных организовать и направить послеурочную коллективную деятельность детей и</p>	<ul style="list-style-type: none"> • Создание спортивных площадок, актового и спортивного залов, зала хореографии, различных студий и т.д., необходимых для организаций дополнительного образования, досуга, в том числе путем модернизации школьного пространства, использования возможностей трансформирования, зонирования школьного пространства. • Выделение помещения для организации двухразового горячего питания в том числе путем модернизации школьного пространства, использования возможностей трансформирования, зонирования школьного пространства. • В график повышения квалификации внести обучение педагогов для работы в «Школе полного дня». • Использование горизонтального обучения, наставничества. • Решение кадрового вопроса путем привлечения внешнего совместителя. • Решение кадрового вопроса путем привлечения специалиста в рамках сетевого взаимодействия.

№	Показатель оценивания	Значение оценивания	Балль ная оценка	Магистральное направление, ключевое условие	Критерий	Дефициты	Управленческие действия/решения
						<p>подростков.</p> <p>Недостаток административных компетенций управленческой команды в организации школы полного дня.</p>	<ul style="list-style-type: none"> • Решение кадрового вопроса путем принятие штатного специалиста. • Организация повышения квалификации управленческой команды в вопросах реализации модели «Школа полного дня» на основе интеграции урочной и внеурочной деятельности обучающихся, программ дополнительного образования детей. • Разработка ЛА, регламентирующих образовательную деятельность, закрепляющих функциональные обязанности, права каждого участника образовательных отношений. • Осуществление мониторинговых исследований инфраструктурных условий для создания мотивирующего эффективного школьного пространства, современной технологичной и комфортной образовательной среды; кадрового обеспечения модели «Школа полного дня»; форм общеразвивающей деятельности, программ дополнительного образования, направлений внеурочной деятельности как элементов «внеурочно-досуговой» модели. • Привлечение/вовлечение социокультурных организаций/партнеров к реализации модели «Школа полного дня». • Обеспечение интеграции урочной и внеурочной деятельности.
						<p>Не осуществляется интеграция урочной и внеурочной деятельности.</p>	

№	Показатель оценивания	Значение оценивания	Балльная оценка	Магистральное направление, ключевое условие	Критерий	Дефициты	Управленческие действия/решения
106	Сформированы коллегиальные органы управления в	Да	1	Ключевое условие «Образовательная	Реализация государственно-общественного управления	<p>Не реализуются программы дополнительного образования детей.</p> <p>Не предоставляется услуга по присмотру и уходу за детьми в группах продленного.</p> <p>Не выполняются рекомендации по организации досуговой, спортивной, иной деятельности для обучающихся в группах продленного дня.</p>	<ul style="list-style-type: none"> • Обеспечение реализации программ дополнительного образования детей. • Обеспечение предоставления услуг по присмотру и уходу за детьми в группах продленного. • Обеспечение организации досуговой, спортивной, иной деятельности для обучающихся в группах продленного дня.

№	Показатель оценивания	Значение оценивания	Балльная оценка	Магистральное направление, ключевое условие среда»	Критерий	Дефициты	Управленческие действия/решения
	соответствии с Федеральным законом Об образовании в Российской Федерации, предусмотренные уставом образовательной организации						
107	Функционирование управляющего совета образовательной организации	Да	1	Ключевое условие «Образовательная среда»	Реализация государственно-общественного управления		
108	Наличие в общеобразовательной организации педагога-психолога(критический показатель)	Отсутствие	0	Ключевое условие «Школьный климат»	Организация психолого-педагогического сопровождения	Отсутствие в образовательной организации психолого-педагогического сопровождения участников образовательных отношений квалифицированным специалистом	<ul style="list-style-type: none"> • Организация переподготовки педагогических работников по специальности «педагог-психолог». • Привлечение специалистов в качестве совместителей из других общеобразовательных организаций к выполнению функций педагога-психолога, проведению обучающих семинаров по развитию системы школьной медиации, профилактике и управлению конфликтами в образовательной среде, созданию (развитию) системы профилактической работы с учащимися, находящимися в социально-опасном положении; поддержка обучающихся,

№	Показатель оценивания	Значение оценивания	Балльная оценка	Магистральное направление, ключевое условие	Критерий	Дефициты	Управленческие действия/решения
109	Доля обучающихся общеобразовательных организаций, принявших участие в социально-психологическом тестировании на выявление рисков употребления наркотических средств и психотропных	90% обучающихся и более	3	Ключевое условие «Школьный климат»	Организация психолого-педагогического сопровождения	(педагогом-психологом).	<p>состоящих на внутришкольном учете, на учете в КДН, ПДН, «группах риска» и др.</p> <ul style="list-style-type: none"> • Решение кадрового вопроса путем привлечения педагога-психолога в рамках сетевого взаимодействия. • Решение кадрового вопроса путем принятия штатного педагога-психолога. • Взаимодействие (в том числе с использованием дистанционных образовательных технологий) с ресурсными центрами (психологические центры, центры социальной помощи семьям и детям, психолого-медико-социального сопровождения, образовательные учреждения, реализующие АООП).

№	Показатель оценивания	Значение оценивания	Балльная оценка	Магистральное направление, ключевое условие	Критерий	Дефициты	Управленческие действия/решения
	веществ, в общей численности обучающихся общеобразовательных организаций, которые могли принять участие в данном тестировании(критический показатель)						
110	Наличие локальных актов по организации психолого-педагогического сопровождения участников образовательных отношений	Наличие	1	Ключевое условие «Школьный климат»	Организация психолого-педагогического сопровождения		
111	Наличие в штате общеобразовательной организации социального	Отсутствие	0	Ключевое условие «Школьный климат»	Организация психолого-педагогического сопровождения	Отсутствие в образовательной организации системы социального сопровождения	<ul style="list-style-type: none"> • Привлечение в качестве совместителей специалистов из других общеобразовательных организаций к выполнению функций социального педагога, проведению обучающих семинаров по развитию системы работы по оказанию помощи целевым группам

№	Показатель оценивания	Значение оценивания	Балльная оценка	Магистральное направление, ключевое условие	Критерий	Дефициты	Управленческие действия/решения
	педагога, обеспечивающего оказание помощи целевым группам обучающихся					участников образовательных отношений квалифицированным специалистом (социальным педагогом).	обучающихся. <ul style="list-style-type: none"> Решение кадрового вопроса путем привлечения социального педагога в рамках сетевого взаимодействия. Решение кадрового вопроса путем принятия штатного специалиста (социального педагога). Взаимодействие (в том числе с использованием дистанционных образовательных технологий) с ресурсными центрами (центры социальной помощи семьям и детям, психолого-медико-социального сопровождения).
112	Наличие в штате общеобразовательной организации учителя-дефектолога, обеспечивающего оказание помощи целевым группам обучающихся	Отсутствие	0	Ключевое условие «Школьный климат»	Организация психолого-педагогического сопровождения	Отсутствие в штате общеобразовательной организации учителя-дефектолога, обеспечивающего оказание помощи целевым группам обучающихся.	<ul style="list-style-type: none"> Организация переподготовки педагогического работника на специальность «учитель-дефектолог». Привлечение в качестве совместителей специалистов из других общеобразовательных организаций к выполнению функций учителя-дефектолога, проведению обучающих семинаров по развитию системы работы по оказанию помощи целевым группам обучающихся. Решение кадрового вопроса путем привлечения учителя-дефектолога в рамках сетевого взаимодействия. Решение кадрового вопроса путем принятия штатного специалиста (учителя-дефектолога). Взаимодействие (в том числе с использованием дистанционных образовательных технологий) с ресурсными центрами, медицинскими учреждениями.
113	Наличие в	Отсутствие	0	Ключевое	Организация	Отсутствие в	<ul style="list-style-type: none"> Организация переподготовки педагогического

№	Показатель оценивания	Значение оценивания	Балльная оценка	Магистральное направление, ключевое условие	Критерий	Дефициты	Управленческие действия/решения
	штате общеобразовательной организации учителя-логопеда, обеспечивающего оказание помощи целевым группам обучающихся			условие «Школьный климат»	психолого-педагогического сопровождения	штате общеобразовательной организации учителя-логопеда, обеспечивающего оказание помощи целевым группам обучающихся.	<p>работника на специальность «учитель-логопед».</p> <ul style="list-style-type: none"> • Привлечение в качестве совместителей специалистов из других общеобразовательных организаций к выполнению функций учителя-логопеда, проведению обучающих семинаров по развитию системы работы по оказанию помощи целевым группам обучающихся. • Решение кадрового вопроса путем привлечения учителя-логопеда в рамках сетевого взаимодействия. • Решение кадрового вопроса путем принятия штатного специалиста (учителя-логопеда). • Взаимодействие (в том числе с использованием дистанционных образовательных технологий) с ресурсными центрами, медицинскими учреждениями.
114	Наличие в организации отдельного кабинета педагога-психолога	Отсутствие	0	Ключевое условие «Школьный климат»	Организация психолого-педагогического сопровождения	Отсутствие отдельного кабинета педагога-психолога (отсутствие возможности у педагога-психолога для научной организации труда, эффективной работы по созданию	<ul style="list-style-type: none"> • Разработка ЛА по созданию и функционированию кабинета педагога-психолога. • Создание рабочей группы по разработке дизайн-проекта рабочего пространства педагога-психолога в ОО. • Привлечение внебюджетных средств для реализации дизайн-проекта рабочего пространства педагога-психолога в ОО. • Создание рабочего места педагога-психолога, используя методы оптимизации имеющихся в образовательной организации помещений, возможностей трансформирования, зонирования школьного пространства.

№	Показатель оценивания	Значение оценивания	Балль ная оценка	Магистра льное направлен ие, ключевое условие	Критерий	Дефициты	Управленческие действия/решения
						<p>обстановки доверительного общения и психологического комфорта необходимых для оказания своевременной квалифицированной консультативн ометодической, психокоррекци онной и других видов психологическ ой помощи субъектам образовательного пространства: педагогам, детям, учащимся разного уровня развития и возраста, их родителям). Кабинет педагога- психолога не</p>	<ul style="list-style-type: none"> • Привлечение внебюджетных средств с целью оборудования кабинета педагога-психолога автоматизированным рабочим местом.

№	Показатель оценивания	Значение оценивания	Балльная оценка	Магистральное направление, ключевое условие	Критерий	Дефициты	Управленческие действия/решения
115	Оказание психолого-педагогической помощи целевым группам обучающихся (испытывающим трудности в обучении; находящимся в трудной жизненной ситуации; детям-сиротам и детям, оставшимся без попечения родителей; обучающимся с ОВЗ и (или) инвалидностью; одаренным детям)(критический показатель)	Реализуется в виде отдельных мероприятий и (или) индивидуальных консультаций отдельных участников образовательных отношений (обучающихся, родителей, педагогов)	1	Ключевое условие «Школьный климат»	Формирование психологически благоприятного школьного климата	<p>оборудован автоматизированным рабочим местом.</p> <p>Несвоевременное и бессистемное оказание адресной помощи субъектам образовательной деятельности.</p> <p>Психолого-педагогическая помощь целевым группам обучающихся (испытывающим трудности в обучении; находящимся в трудной жизненной ситуации; детям-сиротам и детям, оставшимся без попечения родителей;</p>	<ul style="list-style-type: none"> • Разработка и утверждение ЛА "Положение о порядке организации предоставления психолого-педагогической, медицинской и социальной помощи обучающимся". Обеспечение реализации требований локального акта. • Организация прохождения КПК с целью совершенствования профессиональных компетенций по данному направлению профдеятельности. • Организация административной деятельности по созданию условий для оказания психолого-педагогической помощи целевым группам обучающихся (испытывающим трудности в обучении; находящимся в трудной жизненной ситуации; детям-сиротам и детям, оставшимся без попечения родителей; обучающимся с ОВЗ и (или) инвалидностью; одаренным детям).

№	Показатель оценивания	Значение оценивания	Балль ная оценка	Магистральное направление, ключевое условие	Критерий	Дефициты	Управленческие действия/решения
						<p>обучающимся с ОВЗ и (или) инвалидностью ; одаренным детям) не оказывается. Отсутствие в общеобразовательной организации педагога- психолога.</p>	<ul style="list-style-type: none"> • Организация переподготовки педагогических работников по специальности «педагог-психолог». • Привлечение специалистов в качестве совместителей из других общеобразовательных организаций к выполнению функций педагога-психолога, проведению обучающих семинаров по развитию системы школьной медиации, профилактике и управлению конфликтами в образовательной среде, созданию (развитию) системы профилактической работы с учащимися, находящимися в социально-опасном положении; поддержка обучающихся, состоящих на внутришкольном учете, на учете в КДН, ПДН, «группах риска» и др. • Решение кадрового вопроса путем привлечения педагога-психолога в рамках сетевого взаимодействия. • Решение кадрового вопроса путем принятия штатного педагога-психолога. • Взаимодействие (в том числе с использованием дистанционных образовательных технологий) с ресурсными центрами (психологические центры, центры социальной помощи семьям и детям, психолого-медико-социального сопровождения,

№	Показатель оценивания	Значение оценивания	Балль ная оценка	Магистральное направление, ключевое условие	Критерий	Дефициты	Управленческие действия/решения
						Отсутствие в штате общеобразовательной организации учителя-логопеда.	<p>образовательные учреждения, реализующие АООП).</p> <ul style="list-style-type: none"> • Организация переподготовки педагогического работника на специальность «учитель-логопед». • Привлечение в качестве совместителей специалистов из других общеобразовательных организаций к выполнению функций учителя-логопеда, проведению обучающих семинаров по развитию системы работы по оказанию помощи целевым группам обучающихся. • Решение кадрового вопроса путем привлечения учителя-логопеда в рамках сетевого взаимодействия. • Решение кадрового вопроса путем принятия штатного специалиста (учителя-логопеда). • Взаимодействие (в том числе с использованием дистанционных образовательных технологий) с ресурсными центрами, медицинскими учреждениями.
						Отсутствие в штате общеобразовательной организации учителя-дефектолога.	<ul style="list-style-type: none"> • Организация переподготовки педагогического работника на специальность «учитель-дефектолог». • Привлечение в качестве совместителей специалистов из других общеобразовательных организаций к выполнению функций учителя-дефектолога, проведению обучающих семинаров по развитию системы работы по оказанию помощи целевым группам обучающихся. • Решение кадрового вопроса путем привлечения учителя-дефектолога в рамках сетевого

№	Показатель оценивания	Значение оценивания	Балль ная оценка	Магистральное направление, ключевое условие	Критерий	Дефициты	Управленческие действия/решения
						<p>Отсутствие в штате общеобразовательной организации социального педагога.</p> <p>Не разработана психолого-педагогическая программа. Не разработана программа адресной</p>	<p>взаимодействия.</p> <ul style="list-style-type: none"> • Решение кадрового вопроса путем принятия штатного специалиста (учителя-дефектолога). • Взаимодействие (в том числе с использованием дистанционных образовательных технологий) с ресурсными центрами, медицинскими учреждениями. • Привлечение в качестве совместителей специалистов из других общеобразовательных организаций к выполнению функций социального педагога, проведению обучающих семинаров по развитию системы работы по оказанию помощи целевым группам обучающихся. • Решение кадрового вопроса путем привлечения социального педагога в рамках сетевого взаимодействия. • Решение кадрового вопроса путем принятия штатного специалиста (социального педагога). • Взаимодействие (в том числе с использованием дистанционных образовательных технологий) с ресурсными центрами (центры социальной помощи семьям и детям, психолого-медико-социального сопровождения). • Разработка психолого-педагогической программы. • Разработка программы адресной психологической помощи (поддержки).

№	Показатель оценивания	Значение оценивания	Балль ная оценка	Магистральное направление, ключевое условие	Критерий	Дефициты	Управленческие действия/решения
						<p>психологической помощи (поддержки). Не обеспечена вариативность направлений психолого-педагогического сопровождения участников образовательных отношений.</p>	<ul style="list-style-type: none"> ● Обеспечение психолого-педагогического сопровождения участников образовательного процесса, направленного на сохранение и укрепление психологического здоровья обучающихся. ● Обеспечение психолого-педагогического сопровождения участников образовательного процесса, направленного на формирование ценности здоровья и безопасного образа жизни. ● Обеспечение психолого-педагогического сопровождения участников образовательного процесса, направленного на развитие своей экологической культуры дифференциации и индивидуализации обучения. ● Осуществление мониторинга возможностей и способностей обучающихся, выявление и поддержка одаренных детей, детей с ограниченными возможностями здоровья. ● Обеспечение психолого-педагогической поддержки участников олимпиадного движения. ● Обеспечение психолого-педагогического сопровождения участников образовательного процесса, направленного на обеспечение осознанного и ответственного выбора дальнейшей профессиональной сферы деятельности. ● Обеспечение психолого-педагогического сопровождения участников образовательного

№	Показатель оценивания	Значение оценивания	Балль ная оценка	Магистральное направление, ключевое условие	Критерий	Дефициты	Управленческие действия/решения
						<p>Не обеспечена вариативность форм психолого-педагогического сопровождения участников образовательного процесса.</p>	<p>процесса, направленного на формирование коммуникативных навыков в разновозрастной среде и среде сверстников.</p> <ul style="list-style-type: none"> • Обеспечение психолого-педагогического сопровождения участников образовательного процесса, направленного на поддержку детских объединений, ученического самоуправления. • Обеспечение осуществления психолого-педагогического консультирования обучающихся. • Обеспечение осуществления психолого-педагогического консультирования родителей (законных представителей) обучающихся. • Обеспечение осуществления психолого-педагогического консультирования педагогических работников. • Обеспечение осуществления коррекционной и развивающей работы с обучающимися в рамках психолого-педагогического сопровождения участников образовательного процесса. • Обеспечение осуществления диагностической работы в рамках психолого-педагогического сопровождения участников образовательного процесса. • Обеспечение диверсификации уровней психолого-педагогического сопровождения (индивидуальный, групповой, уровень класса, уровень организации).
						<p>Не обеспечена диверсификация уровней психолого-педагогического сопровождения</p>	

№	Показатель оценивания	Значение оценивания	Балль ная оценка	Магистральное направление, ключевое условие	Критерий	Дефициты	Управленческие действия/решения
						<p>(индивидуальной, групповой, уровень класса, уровень организации). Не обеспечено оказание психолого-педагогической помощи каждой из целевых группам обучающихся.</p>	<ul style="list-style-type: none"> • Обеспечение осуществления психолого-педагогического сопровождения обучающихся, испытывающих трудности в освоении программы, развитии и социальной адаптации. • Обеспечение осуществления психолого-педагогического сопровождения обучающихся, проявляющих индивидуальные способности, и одаренных обучающихся. • Обеспечение осуществления индивидуального психолого-педагогического сопровождения обучающихся с ОВЗ.
						<p>Не осуществляется психолого-педагогическое сопровождение участников образовательных отношений.</p>	<ul style="list-style-type: none"> • Организация психолого-педагогического сопровождения родителей (законных представителей) несовершеннолетних обучающихся. • Организация психолого-педагогического сопровождения педагогических, учебно-вспомогательных и иных работников организации, обеспечивающих реализацию программ общего образования. • Организация работы по определению потребности в профессиональном или дополнительном профессиональном образовании педагогических работников, осуществляющих психолого-педагогическое сопровождение обучающихся.

№	Показатель оценивания	Значение оценивания	Балльная оценка	Магистральное направление, ключевое условие	Критерий	Дефициты	Управленческие действия/решения
116	Формирование психологически благоприятного школьного пространства для обучающихся	Выделение и оснащение тематических пространств для обучающихся (зона общения, игровая зона, зона релаксации и иное)	1	Ключевое условие «Школьный климат»	Формирование психологически благоприятного школьного климата		<ul style="list-style-type: none"> • Обеспечение формирования и развития психолого-педагогической компетентности педагогических и административных работников. • Обеспечение формирования и развития психолого-педагогической компетентности родительской общественности.
117	Наличие в кабинете педагога-психолога оборудованных зон (помещений) для проведения индивидуальных и групповых	Отсутствие специальных тематических зон	0	Ключевое условие «Школьный климат»	Формирование психологически благоприятного школьного климата	Отсутствие возможности оказания психологических услуг высокого уровня некоторым категориям детей, нуждающихся в особом	<ul style="list-style-type: none"> • Привлечение внебюджетных средств для закупки оборудования для кабинета педагога-психолога. • Организация прохождения КПК с целью освоения методик оказания психологических услуг высокого уровня некоторым категориям детей, нуждающихся в особом внимании в связи с высоким риском уязвимости.

№	Показатель оценивания	Значение оценивания	Балльная оценка	Магистральное направление, ключевое условие	Критерий	Дефициты	Управленческие действия/решения
	консультаций, психологической разгрузки, коррекционно-развивающей работы					<p>внимании в связи с высоким риском уязвимости. Отсутствие специальных тематических зон по причине размеров кабинета педагога-психолога, не соответствующих требованиям к школьным помещениям. Отсутствие в организации отдельного кабинета педагога-психолога.</p>	<ul style="list-style-type: none"> • Выделение кабинета/оборудованных зон в кабинете педагога-психолога для проведения индивидуальных и групповых консультаций, психологической разгрузки, коррекционно-развивающей работы. • Трансформирование, зонирование школьного пространства для возможностей проведения индивидуальных и групповых консультаций, психологической разгрузки, коррекционно-развивающей работы. • Создание рабочего места педагога-психолога, используя методы оптимизации имеющихся в образовательной организации помещений, возможностей трансформирования, зонирования школьного пространства.
118	Формирование психологически благоприятного школьного пространства для педагогов	Выделение и оснащение тематического пространства (помещения) для отдыха и	1	Ключевое условие «Школьный климат»	Формирование психологически благоприятного школьного климата		

№	Показатель оценивания	Значение оценивания	Балльная оценка	Магистральное направление, ключевое условие	Критерий	Дефициты	Управленческие действия/решения
119	Профилактика травли в образовательной среде	эмоционального восстановления педагогов Реализуется психолого-педагогическая программа и (или) комплекс мероприятий по профилактике травли	2	Ключевое условие «Школьный климат»	Формирование психологически благоприятного школьного климата		
120	Профилактика девиантного поведения обучающихся	эмоционального восстановления педагогов Реализуется психолого-педагогическая программа и (или) комплекс мероприятий по профилактике девиантного поведения	2	Ключевое условие «Школьный климат»	Формирование психологически благоприятного школьного климата		



Таким образом, самодиагностика позволила определить исходное состояние центра образования, сильные и слабые стороны образовательной организации, направления развития, то есть получить ту информацию, без которой невозможно эффективное принятие управленческих решений, в том числе кадровых и финансовых. На основе самодиагностики разработан портфель проектов для реализации Программы развития.

5. Концепция желаемого будущего состояния школы, включающая в том числе:

Модель образовательного процесса и образовательной программы МБОУ СОШ № 20

Модель образовательного процесса и образовательной программы МБОУ СОШ № 20 способствует интеллектуальному, физическому, нравственному, эстетическому развитию личности ребенка, максимальному раскрытию его творческого потенциала.

Задачи:

- совершенствование школьной информационно-образовательной среды как важнейшего условия развития личности, ориентированной на творческую деятельность и активную жизненную позицию;
- развитие инновационной педагогической практики, менеджмента образовательного процесса;
- обеспечение равенства в доступности качественного образования и воспитания;
- обеспечение развития у обучающихся универсальных компетентностей и обще-учебных навыков.

МБОУ СОШ № 20 реализует следующие образовательные программы:

Основная образовательная программа начального общего образования.

Основная образовательная программа основного общего образования.

Основная образовательная программа основного общего образования.

Адаптированная основная общеобразовательная программа образования обучающихся с умственной отсталостью (интеллектуальными нарушениями)

Дополнительные общеобразовательные общеразвивающие программы объединений дополнительного образования.

Название программы	Классы обучения	Количество обучающихся	Нормативное обеспечение
Основная образовательная программа начального общего образования	1 – 4	37	- ФГОС начального общего образования (приказ Министерства образования РФ от 31.05.2021 № 286 - ФОП начального общего образования (приказ Минпросвещения РФ от 18.05.23г. № 372
Основная образовательная программа основного	5 – 7	23	- ФГОС основного общего образования (приказ Министерства образования РФ от 31.05.2021 № 287

общего образования			- ФОП основного общего образования (приказ Минпросвещения РФ от 18.05.23г. № 370
Основная образовательная программа основного общего образования	8 – 9	13	- ФГОС основного общего образования (приказ Минобрнауки РФ от 17.12.2010 № 1897); - ФОП основного общего образования (приказ Минпросвещения РФ от 18.05.23г. № 370
Основная образовательная программа среднего общего образования	10	0	- ФГОС среднего общего образования (приказ Минобрнауки РФ от 17.12.2010 № 1897); - ФОП среднего общего образования (приказ Минпросвещения РФ от 18.05.23г. № 371
Основная образовательная программа среднего общего образования	11	0	- ФГОС среднего общего образования (приказ Минобрнауки РФ от 17.05.2012 № 413); - ФОП среднего общего образования (приказ Минпросвещения РФ от 18.05.23г. № 371
Адаптированная основная общеобразовательная программа обучающихся с умственной отсталостью (интеллектуальными нарушениями)	6	1	- ФГОС образования обучающихся с умственной отсталостью (интеллектуальными нарушениями) (приказ Минобрнауки РФ от 19 декабря 2014 г. № 1599); - ФАОП образования обучающихся с умственной отсталостью (интеллектуальными нарушениями) (приказ Минпросвещения РФ от 24 ноября 2022 г. № 1026

Образовательный процесс в центре образования выстраивается как совокупность учебной (урочной и внеурочной) и внеучебной деятельности, направленной на достижение личностных, предметных и метапредметных результатов через межуровневую преемственность деятельностных технологий, интеграцию общего и дополнительного образования.

Модель организации образовательного процесса



Образовательная программа отражает требования ФГОС и содержит три основных раздела: целевой, содержательный и организационный. Целевой раздел включает пояснительную записку, планируемые результаты освоения обучающимися основной образовательной программы начального общего образования, систему оценки достижения планируемых результатов освоения образовательной программы. Содержательный раздел программы, ориентированные на достижение предметных, метапредметных и личностных результатов: рабочие программы учебных предметов, учебных курсов (в том числе вне-урочной деятельности), учебных модулей; программу формирования универсальных учебных действий у обучающихся; рабочую программу воспитания. Организационный раздел программы определяет общие рамки организации образовательной деятельности, а также организационные механизмы и условия реализации программы и включает: учебный план, план внеурочной деятельности, календарный учебный график, календарный план воспитательной работы, содержащий перечень событий и мероприятий воспитательной направленности, которые организуются и проводятся МБОУ СОШ № 20, а также в которых МБОУ СОШ № 20 принимает

участие в учебном году или периоде обучения, характеристику условий реализации программы в соответствии с требованиями ФГОС. Цель реализации образовательной программы – обеспечение выполнения требований ФГОС. Задачи, требующие выполнения при реализации образовательной программы, сформулированы для каждого уровня образования: НОО, ООО, СОО.

В основе реализации образовательной программы лежит системно-деятельностный подход, который предполагает:

- воспитание и развитие качеств личности, отвечающих требованиям информационного общества, инновационной экономики, задачам построения российского гражданского общества на основе принципов толерантности, диалога культур и уважения его многонационального, полилингвального, поликультурного и поликонфессионального состава;
- переход к стратегии социального проектирования и конструирования на основе разработки содержания и технологий образования, определяющих пути и способы достижения социально желаемого уровня (результата) личностного и познавательного развития обучающихся;
- ориентацию на достижение цели и основного результата образования – развитие личности обучающегося на основе освоения универсальных учебных действий, познания и освоения мира;
- признание решающей роли содержания образования, способов организации образовательной деятельности и учебного сотрудничества в достижении целей - личностного и социального развития обучающихся;
- учет индивидуальных возрастных, психологических и физиологических особенностей обучающихся, роли и значения видов деятельности и форм общения при определении образовательно-воспитательных целей и путей их достижения;
- обеспечение преемственности дошкольного, начального общего, основного общего, среднего общего и профессионального образования;
- разнообразие индивидуальных образовательных траекторий и индивидуального развития каждого обучающегося (в том числе лиц, проявивших выдающиеся способности, и детей с ОВЗ), обеспечивающих рост творческого потенциала, познавательных мотивов, обогащение форм учебного сотрудничества и расширение зоны ближайшего развития.

Основные образовательные программы общего образования реализуются МБОУ СОШ № 20в том числе и через внеурочную деятельность. В действующей модели плана внеурочной деятельности преобладает учебно-познавательная деятельность, таким образом интегрируется урочная и внеурочная деятельность, обучающимся предоставляется возможность познания и самореализации в тех предметных направлениях и формах деятельности, которые им наиболее интересны. Содержание программ внеурочной деятельности соответствует образовательным запросам обучающихся и их родителей (законных представителей) и реализуется в различных формах. ООП НОО и ООП ООО в части внеурочной деятельности предусматривают следующие направления развития личности обучающихся: занятия по формированию функциональной грамотности обучающихся, занятия, направленные на удовлетворение профорориентационных интересов и потребностей обучающихся, занятия, связанные с реализацией особых интеллектуальных и социокультурных потребностей обучающихся, занятия, направленные на удовлетворение интересов и потребностей обучающихся в творческом и физическом развитии, помощь в самореализации, раскрытии и развитии способностей и талантов, занятия, направленные на удовлетворение социальных интересов и потребностей обучающихся, на педагогическое сопровождение деятельности социально ориентированных ученических сообществ, детских общественных объединений, органов ученического самоуправления, на организацию совместно с обучающимися комплекса мероприятий воспитательной направленности. ООП СОО предусматривает реализацию следующих направлений: духовно – нравственное, общекультурное,

общеинтеллектуальное, социальное. Физическое воспитание обучающихся старшей школы осуществляется в системе дополнительного образования, все объединения которого имеют физкультурно-спортивную направленность.

В 1-11 классах проводятся информационно - просветительские занятия патриотической, нравственной и экологической направленности «Разговоры о важном».

В рамках сетевого взаимодействия осуществляется участие в проекте «Билет в будущее» (внеурочная деятельность «Россия – мои горизонты»).

Таким образом, в действующей и планируемой модели плана внеурочной деятельности преобладает учебно-познавательная деятельность, таким образом интегрируется урочная и внеурочная деятельность, обучающимся предоставляется возможность познания и самореализации в тех предметных направлениях и формах деятельности, которые им наиболее интересны.

Внеурочная деятельность (кроме классного часа «Разговоры о важном»), занятия в системе дополнительного образования, досуговые мероприятия и мероприятия в сторонних организациях в рамках сетевого взаимодействия проводятся во второй половине дня и обеспечивают занятость обучающихся.

Модель управления ОУ

Эффективность модели обновленной управляющей системы образовательной организацией определяется тем, что ее основной целью и результатом будет оказание доступных качественных образовательных услуг; в ее структуре будут присутствовать все субъекты управления, а также реализована возможность непрерывного обучения и повышения профессиональных компетенций педагогов. Она позволяет реализовать целевые функции внутришкольного управления: производственную и социальную.

Модель управления основывается на следующих принципах: сочетание инициативы с исполнительностью; адекватное сочетание централизации и децентрализации, единство единоначалия и коллегиальности; формирование демократической возможности участия каждого члена коллектива в управлении; четкость в определении компетенций; грамотное распределение вертикальных и горизонтальных структур, их соподчинение и соотношение.

В целях повышения эффективности управления, с учетом реализации ФГОС и требований проекта «Школа Минпросвещения России», а также профессионального стандарта педагога и руководителя, должны соблюдаться следующие подходы: распределенное лидерство (включение сотрудников в проектную работу, временные творческие группы и т. п.);

- эффективная организационная культура, ценностным основанием которой является любовь к детям и бережное отношение к развитию индивидуальности ребенка;
- развитие индивидуальности сотрудников через возможности организации внутришкольного обучения педагогов;
- оптимальная организационная структура;
- наличие и использование персонал-технологий, соответствующих целям центра образования, в том числе оптимизация системы стимулирования.

Критериальный комплекс показателей эффективности управления центром образования включает:



Управление центром образования осуществляется в соответствии с законодательством Российской Федерации, Уставом МБОУ СОШ № 20 на основе принципов коллегиальности и единоначалия. К коллегиальным органам управления относятся: Общее собрание работников МБОУ СОШ № 20, Управляющий совет, Педагогический совет, Научно-методический совет, Попечительский совет. Единоличным исполнительным органом центра образования является его директор.

Общее собрание работников проводится не реже одного раза в год, его решения являются обязательными для всех работников МБОУ СОШ № 20. К его компетенции относится принятие проекта коллективного договора, правил внутреннего распорядка и другие полномочия в соответствии с уставом.

Общее руководство центром образования осуществляет Управляющий совет как главный коллегиальный орган управления МБОУ СОШ № 20, который представляет интересы всех участников образовательных отношений, реализует принцип государственно-общественного характера управления образованием и имеет управленческие полномочия по решению ряда вопросов функционирования и развития МБОУ СОШ № 20.

В целях эффективной профессиональной работы и совершенствования образовательного процесса создается педагогический совет – коллегиальный орган управления, в состав которого входят все педагогические работники. Педагогический совет собирается не реже одного раза в четверть. Полномочия педагогического совета определены положением о нем.

Для оказания методической помощи в реализации современных образовательных технологий создается научно-методический совет. Ведущим направлением методической работы является создание единой системы непрерывного образования педагогических кадров, направленной на обогащение и развитие творческого потенциала учительского коллектива образовательной организации, повышение квалификации педагогов в соответствии с индивидуальным квалификационным профилем, а также с учетом запроса личности и возможностей организации.

Методическая служба в МБОУ СОШ № 20 – это сервисное сообщество коллег-учителей, которое отражает ее назначение: работать на запрос и поддержку учителя. С целью развития творчества и инициативы учителей, организации работы по самообразованию, распространения передового опыта создаются предметные методические объединения. Данная структура методической службы дает возможность решать задачи организации целенаправленной деятельности педагогического коллектива: совершенствовать систему мониторинга и диагностики успешности образования, уровня профессиональной компетентности и методической подготовки педагогов; использовать инновационные технологии для повышения качества образования; приводить в систему работу учителей-предметников по темам самообразования, активизировать работу по выявлению и обобщению, распространению передового педагогического опыта творчески работающих педагогов; обеспечивать методическое сопровождение работы с молодыми специалистами; совершенствовать систему работы с одаренными детьми. В методической работе используются следующие нетрадиционные методы и формы: равноправный коучинг, наставничество, консультирование, Shadowing (наблюдение за более опытными коллегами).

В МБОУ СОШ № 20 создаются школьные команды по реализации целевых проектов, через которые достигаются целевые показатели программы развития.

Неотъемлемой частью МБОУ СОШ № 20 выступает библиотека, главной задачей

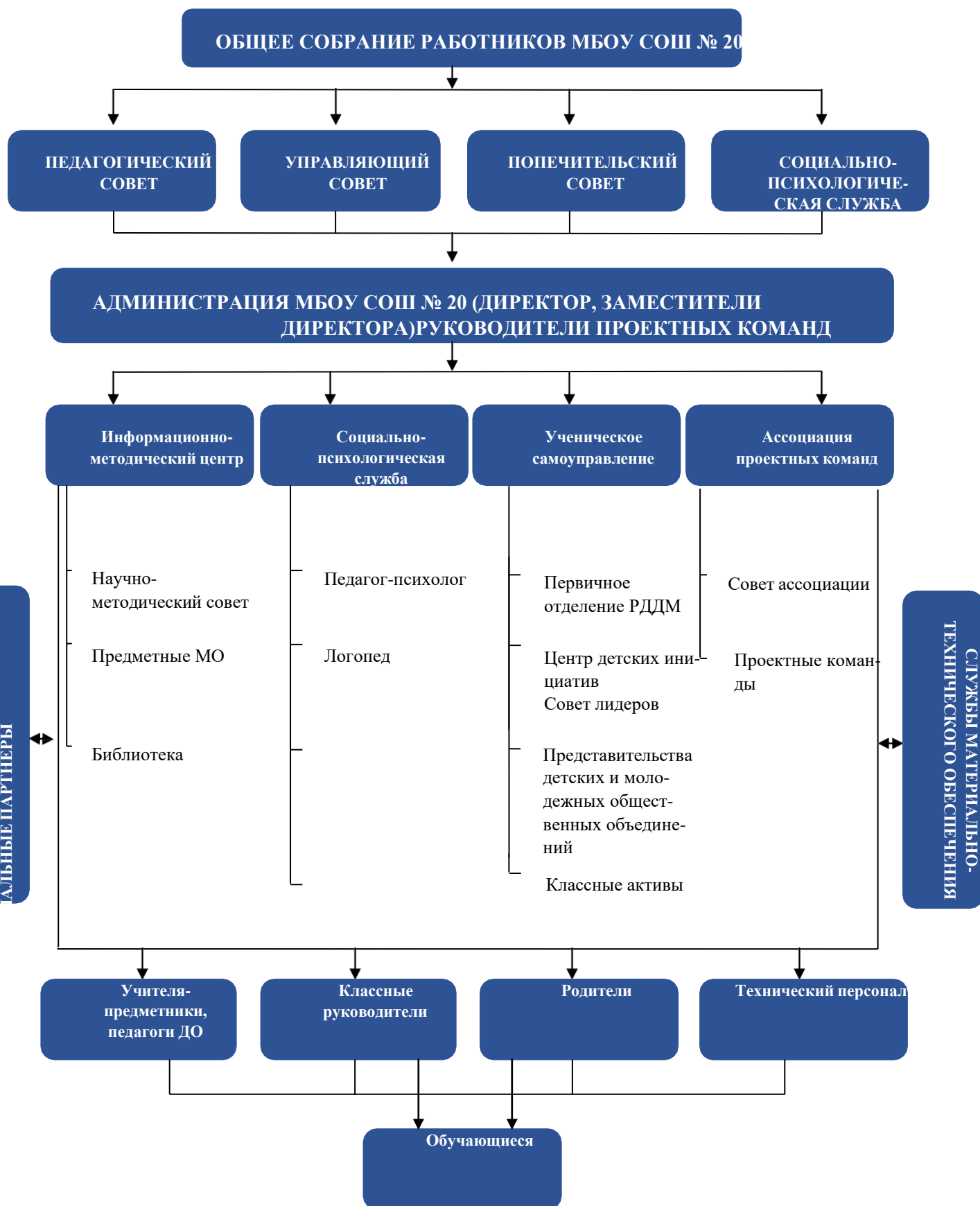
которой выступает обеспечение обучающихся учебниками, справочной литературой, предоставление доступа к верифицированному контенту ЦОР.

В МБОУ СОШ № 20 на начало 2024-2025 уч. год планируется открытие социально-психологической службы, которая будет осуществлять диагностику и психолого-педагогическое сопровождение обучающихся, в том числе детей с особыми образовательными потребностями, будет организовывать работу психолого-педагогического консилиума, психолого-педагогическое консультирование педагогов и родителей (законных представителей).

Формой самоуправления родительской общественности выступает попечительский совет. Он создается в целях содействия работе педагогического коллектива по совершенствованию образовательного процесса, оказания помощи в проведении оздоровительных и развивающих мероприятий. В классах создаются родительские комитеты.

Формой ученического самоуправления выступает Совет лидеров, в состав которого входят представители 5-11-х классов. Действуют первичное отделение РДДМ, представительства детского общественного объединения «Орлята России», Большая перемена.

СТРУКТУРНАЯ МОДЕЛЬ УПРАВЛЕНИЯ МБОУ СОШ № 20



Модель образовательной инфраструктуры МБОУ СОШ № 20

Наименование ресурса	Фактическое состояние	Целевая модель
Аудиторный фонд корпуса № 1	18	18
Наличие спортивных площадок	1	1
Наличие спортивного зала	1	1
Оснащение библиотечного фонда	2 ноутбука, 3556 экземпляров художественной литературы, 1783 учебников	Мультимедийный проектор, экран, обновление фонда художественной литературы, замена фонда учебников для начальной и основной школы в соответствии с федеральным перечнем учебников, соответствующих обновленным ФГОС НОО, ФГОС ООО, 1 МФУ
Оснащение классов для занятий в рамках реализации курса «Робототехника»	Набор Клик – 3,	Наборы Технолаб начальный и базовый уровни
Организация питания	1-но разовое питание для обучающихся 1-11-х классов	1-но разовое питание для обучающихся 1-11-х классов
Зоны отдыха	Рекреация 3 этажа, оборудованы мягкой офисной мебелью	Пополнение зон отдыха настольными играми, интерактивным оборудованием
Широкополосный интернет	Доступ организован ПАО Ростелеком путем подключения широкополосного высокоскоростного интернета по технологии FTTx, с использованием ЕСПД, скорость не менее 100 Мбит/с	Доступ организован ПАО Ростелеком путем подключения широкополосного высокоскоростного интернета по технологии FTTx, скорость не менее 100 Мбит/с
Социальные партнеры	СДК п. Сулук, библиотека п. Сулук,	Предприятия поселка Сулук

Модель выпускника

Под моделью выпускника понимается «набор личностных характеристик, которыми должен обладать учащийся на момент окончания школы». Это образ, который служит основанием для проектирования образовательной политики центра образования и формирования требований к уровню профессионализма педагогов. Главным положением в данном образе является сформированная мотивация обучения в постоянном получении знаний, необходимых для продолжения образования и успешной социализации в будущем. То есть, выпускник школы – это личность, готовая к жизненному, социальному, профессиональному и гражданскому самоопределению; устойчивая в сложных социально-экономических обстоятельствах и меняющейся политической реальности современного российского общества.

Определены результаты воспитания.

Выпускник начальной школы должен быть:

- любящим свой народ, свой край и свою Родину;
- уважающим и принимающим ценности семьи и общества;
- любознательным, активно и заинтересованно познающим мир;
- владеющим основами умения учиться, способным к организации собственной деятельности;
- готовым самостоятельно действовать и отвечать за свои поступки перед семьей и обществом;
- доброжелательным, умеющим слушать и слышать собеседника, обосновывать свою позицию, высказывать свое мнение;
- выполняющим правила здорового и безопасного для себя и окружающих образа жизни.

Выпускник основной школы должен:

- быть воспитан в духе патриотизма, уважения к Отечеству, должен уважать прошлое и настоящее многонационального народа России; осознавать свою этническую принадлежность, ответственность и долг перед Родиной, знать историю, язык, культуру своего народа, своего края;
- быть готов и способен к саморазвитию и личностному самоопределению;
- обладать целостным мировоззрением, соответствующим современному уровню развития науки и общественной практики, учитывающим социальное, культурное, языковое, духовное многообразие современного мира;
- уважительно и толерантно относиться к другим людям, народам; быть готов и способен вести диалог с другими людьми и достигать в нем взаимопонимания;
- освоить социальные нормы, правила поведения; должен участвовать в общественной жизни; должен осознать значение семьи в жизни человека и общества;
- уметь решать моральные проблемы на основе личностного выбора;
- уметь общаться и сотрудничать с людьми;
- руководствоваться ценностью здорового и безопасного образа жизни; обладать эстетическим сознанием через освоение художественного наследия народов России и мира, творческой деятельности эстетического характера;
- владеть основами экологической культуры.

Выпускник средней школы должен:

- иметь гражданскую позицию как активного и ответственного члена российского общества, осознающего свои конституционные права и обязанности, уважающего закон и правопорядок, обладающего чувством собственного достоинства,

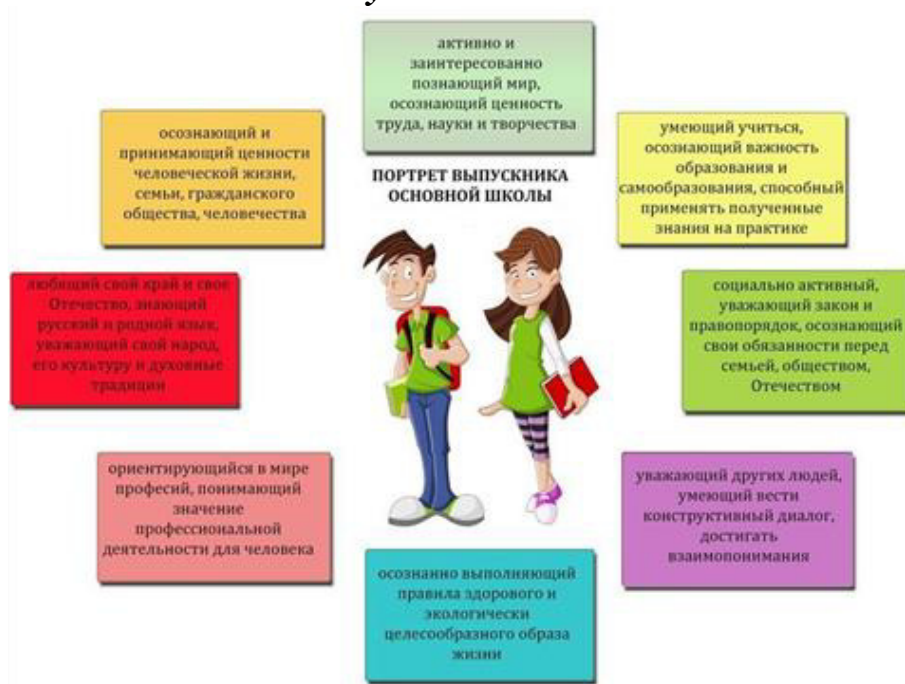
осознанно принимающего традиционные национальные и общечеловеческие гуманистические и демократические ценности;

- быть готов к служению Отечеству, его защите;
- должен бережно относиться к физическому и психологическому здоровью, как собственному, так и других людей, должен уметь оказывать первую помощь;
- осознанно сделать свой выбор будущей профессии и возможностей реализации собственных жизненных планов; относиться к профессиональной деятельности как возможности участия в решении личных, общественных, государственных, общенациональных проблем;
- ответственно относиться к созданию семьи на основе осознанного принятия ценностей семейной жизни.

Модель выпускника начальной школы



Модель выпускника основной школы



Модель выпускника средней школы



6. Аналитическое обоснование программы (SWOT-анализ: сильные и слабые стороны, возможности и угрозы развития ОУ)

Оценка внутреннего потенциала школы		Оценка перспектив развития школы исходя из внешнего окружения	
Сильная сторона	Слабая сторона	Благоприятные возможности	Риски
<ul style="list-style-type: none"> - Создана достаточная материально-техническая база для обеспечения достижения высокого качества образования. - Создана локальная сеть. - Создан сайт школы. - Школа включена в федеральные и региональные проекты: «Цифровая образовательная среда», «Современная школа» 	<ul style="list-style-type: none"> - Недостаточное финансирование для внедрения всех необходимых требований ФГОС ООО - Нежелание ряда педагогов активно использовать ИКТ в своей деятельности; - В школе работает значительное число возрастных педагогов, испытывающих трудности в освоении 	<ul style="list-style-type: none"> - Привлечение социальных партнеров к решению вопросов развития школы; - Финансовая поддержка школы за счет включения в различные адресные программы. 	<ul style="list-style-type: none"> - Недостаточное внебюджетное финансирование.

	ИКТ-технологий. - низкая скорость интернета		
- В школе создана и реализуется система подготовки обучающихся к независимой оценке качества образования; - Создана система поощрения педагогов за качественную подготовку обучающихся; - Готовность педагогов к изменениям; - Возможность самообразования и повышения квалификации в очной и заочной формах.	- низкая мотивация на достижение образовательных результатов значительной части обучающихся; - Не все педагоги школы готовы морально к изменению подходов к обучению - Нежелание некоторых педагогов изменять формы работы, подходы к обучающимся; - Нехватка опыта у молодых педагогов;	- Все педагоги школы своевременно проходят КПК;	- Отсутствие должного контроля со стороны родителей значительного числа обучающихся; - низкий социальный уровень некоторых семей, низкий уровень образовательных потребностей.
- наличие опытного и обученного кадрового потенциала	- недостаточно развита система взаимодействия в педагогическом коллективе по обмену педагогическим опытом; -отсутствие в штатном расписании узких специалистов (психологов, логопедов, дефектологов);	-Взаимодействие на договорной основе с районным ЦППМиСП п. Чегдомын	-недостаток финансирования на введение штатных единиц узких специалистов.
- Расписание, урочная и внеурочная деятельность, кабинеты, оборудование соответствуют СанПиНам; - Регулярный медосмотр, контроль и отслеживание медицинских показателей учащихся; Витаминизированное питание, отлаженное расписание работы школьной столовой, - Просветительская	- Недостаточное финансирование организации физкультурно-спортивных занятий разных видов спортивной деятельности;	- Привлечение социальных партнеров, спонсоров для организации учащимся полноценного физического спортивного развития (создание площадки для спортивных занятий на свежем воздухе)	- Перегрузка учащихся урочной и внеурочной деятельностью; - Нездоровый и образ жизни ряда семей

<p>работа педагогов, классных руководителей, учителей физической культуры и ОБЖ на темы</p> <p>здоровьесбережения,</p> <ul style="list-style-type: none"> - Спортивная работа (спортивные мероприятия, проведение Дней здоровья); - Организация медицинских осмотров учителей; - Использование здоровьесберегающих технологий во время уроков. 			
<ul style="list-style-type: none"> - Систематизируется работа с одаренными талантливыми детьми; - Проводятся элективные курсы, индивидуальные консультации, олимпиады, конференции, участие в интеллектуальных играх, проектах; - Существует сопровождение и подготовка учащихся со стороны педагогов; - Улучшение результативности спортивной деятельности учащихся, в реализации проекта «Внедрение комплекса ГТО». 	<ul style="list-style-type: none"> - Дефицит временных ресурсов как у учителя, так и у ученика; - Выявлением и поддержанием талантливых детей занимаются не все педагоги, существуют учителя, не преследующие данной цели в процессе обучения. 	<ul style="list-style-type: none"> - «Внедрение комплекса ГТО». - Участие в районных и региональных олимпиадах, конкурсах, конференциях, соревнованиях, в том числе в дистанционных. 	<ul style="list-style-type: none"> - Дефицит временных ресурсов как у учителя, так и у ученика;
<ul style="list-style-type: none"> - Функционирование Управляющего совета школы, общешкольного совета родителей, органов ученического самоуправления 	<ul style="list-style-type: none"> - Некоторые классные руководители не в полной мере используют ресурс родительской общественности при решении проблем организации образовательного процесса - Формализм в работе некоторых 	<ul style="list-style-type: none"> - Поиск новых идей и ресурсов; - расширение информационного пространства. 	<ul style="list-style-type: none"> - Сложности взаимодействия с внебюджетными организациями, коммерческими предприятиями для активации возможностей и поиска новых ресурсов

SWOT-исследование позволяет сделать следующие выводы:

Положительное влияние окажут:

- Современная инфраструктура образовательной среды центра образования, способная обеспечить реализацию индивидуального маршрута обучения каждого учащегося;
- Созданная система комплексной безопасности в образовательной организации, способная обеспечить комфортные и безопасные условия пребывания обучающихся в образовательной организации;
- Высокопрофессиональный стабильный педагогический коллектив и управленческая команда, способные к инновационной деятельности;
- Тесная взаимосвязь и сотрудничество педагога, семьи и учащегося, где главной ценностью выступает индивидуальный успех ребенка.

Вместе с тем слабые стороны и потенциальные внешние риски побуждают к:

- более системному использованию педагогами современных информационных технологий и верифицированного цифрового образовательного контента;
- развитию сетевого взаимодействия с профессиональными учебными заведениями и предприятиями города с целью совершенствования работы по профориентации;
- дальнейшему совершенствованию системы наставничества и стимулирования работников.
- совершенствованию работы с целью повышения активности родительской общественности в создании детско-взрослой общности.

7. Ожидаемый результат и оценка социально-экономической эффективности реализации программы

Программа развития МБОУ СОШ № 20 определяет основные задачи и направления развития системы общего образования на ближайшие годы.

Успешная реализация программы позволит сформировать и реализовать модель современной школы, объединяющей детей и взрослых, обеспечивающей доступность качественного образования и равные возможности для всех обучающихся, их всестороннее развитие, здоровьесбережение, направленной на совершенствование системы профессиональной ориентации, воспитание патриотизма, российской гражданской идентичности, духовно-нравственной культуры на основе российских традиционных духовных и культурных ценностей

Совершенствование обучения будет во многом зависеть от консолидации усилий всех участников образовательных отношений по повышению качества образования, рационального использования возможностей сетевого взаимодействия с различными субъектами (учреждения дополнительного образования, учреждения СПО, библиотека, музеи, предприятия), последовательного внедрения в обучение цифрового образовательного контента.

В настоящей программе определены ключевые направления совершенствования процессов образования, воспитания и развития творческих способностей обучающихся, совершенствования системы управления образовательной организацией, ее образовательной инфраструктуры и школьного климата, достижения заданного уровня «Школы Минпросвещения России».

В зависимости от изменений социально-экономической обстановки, а также законодательной базы возможны корректировка и уточнение указанных направлений

развития.

Уровень	Конечный результат
На уровне учредителя	Достигнут заданный уровень «Школы Минпросвещения России», соответствие ОО единым требованиям к образовательной среде, школьному климату, организации образовательной, просветительской, воспитательной деятельности.
На уровне руководства	Функционирует модель обновленной управляющей системы образовательной организацией, основной целью и результатом которой является оказание доступных качественных образовательных услуг; в ее структуре присутствуют все субъекты управления, а также реализована возможность непрерывного обучения и повышения профессиональных компетенций педагогов. Центр образования работает по единым критериям и активностям, обеспечивает доступность качественного образования и предоставляет равные возможности для всех обучающихся. Синхронизированы, взаимодействуют и дополняют друг друга учебный процесс и внеурочная деятельность. Создана воспитывающая среда, ориентированная на формирование патриотизма, российской гражданской идентичности, духовно-нравственной культуры на основе российских традиционных духовных и культурных ценностей.
На уровне педагогических работников	Учитель является основополагающим элементом в системе качественного школьного образования и становления гражданственности обучающихся. Разработаны и апробированы мероприятия, направленные на обучение, профессиональное развитие педагогов.

<p>На уровне обучающихся и их родителей(законных представителей)</p>	<p>Семья – активный участник процесса социализации, выбора профессионального и жизненного пути, формирования мировоззрения. Личностные результаты обучающихся формируются на основе развития их самосознания, самоопределения и морально-этической ориентации.</p>
<p>На уровне партнеров</p>	<p>Расширены партнерские отношения/ сетевое взаимодействие: заключены договора с профессиональными учебными заведениями, предприятиями города</p>

**ДОКУМЕНТ ПОДПИСАН
ЭЛЕКТРОННОЙ ПОДПИСЬЮ**

СВЕДЕНИЯ О СЕРТИФИКАТЕ ЭП

Сертификат 706699936057990200889301522920754506789801582799

Владелец Цыбекжапова Цэ-Дари Хандаевна

Действителен с 29.03.2024 по 29.03.2025